

Trygghet och socialt liv i Rinkeby

Svenska Bostäder

Ulf Malm/ Malm Kommunikation AB

2006-06-30

Innehåll

INLEDNING	5
OM KARTLÄGGNINGAR AV TRYGGHET OCH SÄKERHET	5
BAKGRUND	5
SYFTE OCH METOD	5
FAKTA OM RINKEBY	7
RINKEBY	7
BEFOLKNING	7
RESULTAT	9
POLISANMÄLD BROTTSLIGHET	9
INLEDNING	9
ANMÄLD BROTTSLIGHET I RINKEBY	10
OFFER- OCH TRYGGHETSUNDERSÖKNING	16
TIDIGARE TRYGGHETSUNDERSÖKNINGAR	16
NÅGRA GENERELLA PROBLEM MED OFFERUNDERSÖKNINGAR	16
OMRÅDEINDELNING	17
ANALYSMETOD OCH REDOVISNING	18
METOD OCH URVAL	19
SVARFREKVENNS	19
UNDERSÖKNINGSRESULTAT	20
TRIVSEL, ATTITYDER OCH SOCIALT LIV	44
SYNPUNKTER OCH PROBLEMANALYS	53
INLEDNING	53
SAMVERKAN/PARTNERSKAP	53
UTVÄRDERINGAR	53
VÅLDSBROTTSLIGHET	53
BILBROTTSLIGHET	54
CYKELSTÖLDER	54
BOSTADS-, KÄLLAR- OCH VINDSINBROTT	55
NEDSKRÄPNING OCH SKADEGÖRELSE	55
BUSKÖRNING MED MOPED ELLER MOTORCYKEL	55
OTRYGGHET OCH OTRYGGA PLATSER	56
SAMMANFATTNING	58

<u>KÄLLFÖRTECKNING</u>	<u>62</u>
LITTERATUR	62
ÖVRIGA KÄLLOR	62
<u>BILAGA 1</u>	<u>63</u>
SYNPUNKTER FRÅN DE BOENDE I RINKEBY	63
<u>BILAGA 2</u>	<u>76</u>
ENKÄTRESULTAT, SAMTLIGA UNDERSÖKNINGSOMRÅDEN	76
<u>BILAGA 3</u>	<u>92</u>
OMRÅDESINDELNING	92

Inledning

Om kartläggningar av trygghet och säkerhet

Ett effektivt brottsförebyggande och trygghetsökande arbete i ett specifikt område förutsätter en grundläggande kartläggning av den rådande situationen. Det handlar om att identifiera problemen. Kartläggningen bör för detta ändamål i första hand fungera som ett verktyg i ett konkret trygghetsarbete.

En kartläggning har dessutom fler syften; det blir betydligt lättare att utvärdera genomförda åtgärder, det blir sannolikt lättare att engagera andra intressenter i ett konkret arbete och myter kan avlivas.

Det finns två traditionella sätt att mäta förekomsten av kriminalitet, dels genom att studera antalet anmälda brott i ett område och dels genom enkätundersökningar där de tillfrågade får uppge om de drabbats av brott och i så fall vilket eller vilka. Eftersom det är långt ifrån alla brott som anmäls till polisen ges den bästa kunskapen om båda dessa metoder används.

Detta bör kompletteras med invånarnas bild av problemet. Det är invånarna själva som bäst känner till hur området upplevs. I en trygghetsenkät kan slumpvis utvalda invånare identifiera platser som upplevs som otrygga. Platser som känns obehagliga att vistas på kanske inte syns i polisanmälningssstatistiken men blir ett problem om människor inte vågar vistas där vissa tider på dygnet. Platserna lämnas öde och trivseln minskar i området. Detta är ett problem också för fastighetsägare, handlare och trafikföretag vars ekonomi påverkas av detta. En rad andra frågor kan också bli besvarade vid en enkätundersökning.

Bilden av ett områdes problem breddas ytterligare om utvalda personer med speciell kunskap om området intervjuas.

Bakgrund

Denna studie ingår i en större kartläggning av boendeförhållanden i Järva som Svenska Bostäder uppdragit åt Malm Kommunikation AB att utföra. Trygghetsenkäten, som ingår i denna studie, har genomförts i samråd och samarbete med stadsdelsförvaltningen (SDF) Rinkeby. Parallellt har motsvarande kartläggningar gjorts i Akalla, Husby och Tensta/Hjulsta.

Syfte och metod

Syftet med studien av trygghet och säkerhet i Rinkeby har varit att samla in fakta som ska användas som konkreta verktyg för brottsförebyggande och trygghetsfrämjande åtgärder. Studien har skett förutsättningslöst.

Ett arbete har redan påbörjats för att ta fram en åtgärdsplan inom Svenska Bostäder.

Föreliggande kartläggning av Rinkeby innehåller följande moment:

1. Kort geografisk och demografisk beskrivning av Rinkeby.
2. Sammanställning av polisanmäld brottslighet.
3. Enkätundersökning med frågor om utsatthet för brott, trygghet och socialt liv.

Enkäten skickades ut i mars 2006 och samlades in i april.

Malm Kommunikation AB har tidigare genomfört kartläggningar av kriminalitet och trygghet i Hjällbo i Göteborg (1997), Bergsjön i Göteborg (1999), Dalen i Stockholm (2000), Grimsta i Stockholm (2000 och 2003), Kungsmarken i Karlskrona (2000 och 2003), Österängen i Jönköping (2000 och 2003), Ekön i Motala (2000 och 2003), Tynnered i Göteborg (2000 och 2003), Lövgärdet i Göteborg (2001 och 2004), Rannebergen i Göteborg (2001 och 2004), Gårdsten i Göteborg (2001 och 2004), Angered centrum i Göteborg (2001 och 2004), Haga i Göteborg (2001), Backa i Göteborg (2001 och 2005), Gamlestaden i Göteborg (2001, 2003 och 2005), Motala centrum (2002), Centrala Hisingen i Göteborg (2002), Hammarkullen i Göteborg (2003), Norra Biskopsgården i Göteborg (2004), Länsmansgården i Göteborg (2004), Svartedalen i Göteborg (2004), Södra Biskopsgården i Göteborg (2004), Jättesten i Göteborg (2004) och Vildanden i Lund (2005).

Fakta om Rinkeby

Rinkeby

Undersökningsområdet och stadsdelen Rinkeby ligger i Stockholm och består av basområdena Södra och Norra Rinkeby.

Administrativt delas Stockholm bland annat in i stadsdelar och basområden. I Rinkeby finns 2 bebodda basområden (Södra och Norra Rinkeby). Basområden används som minsta indelning av polisen vid registrering av anmäld brottslighet. I denna kartläggning delas Rinkeby in i fyra andra områden (UO, se avsnitt Offer- och trygghetsundersökning) för att kunna se geografiska skillnader i området.

Samtliga fyra undersökningsområden och gatuadresser i Rinkeby redovisas med kartor och tabeller i Bilaga 3.

Befolkning

I Rinkeby bodde sammanlagt 15.074 personer den 31/12 2005. Hälften av dem var kvinnor, hälften män. De största åldersgrupperna var 0-17-åringarna och 25-44-åringarna. Andelen ålderspensionärer låg på sex procent (se tabell nedan).

Befolkning¹

	Totalt	
	Antal	Procent
<i>Kön:</i>		
Man	7.609	50
Kvinna	7.465	50
<i>Ålder:</i>		
0 - 17 år	4.888	32
18 - 24 år	1.563	10
25 - 44 år	4.821	32
45 - 64 år	2.847	19
65 år eller äldre	955	6
Antal invånare totalt	15.074	

¹ 2005-12-31. Källa: USK:s OmrådesDataSystem.

Resultat

Polisanmäld brottslighet

Inledning

I följande avsnitt redovisas den anmälda brottsligheten i Rinkeby under 2005. I jämförande syfte omfattar redovisningen även valda delar av den anmälda brottsligheten i Stockholms stad. Brottutvecklingen när det gäller vissa brott i Rinkeby 2002-2005 redovisas i särskilda diagram.

Brottsredovisningen omfattar brott mot brottsbalken (BrB), trafikbrottslagen (TBL), narkotikastrafflagen (NSL) och övriga specialstraffrättsliga författningar för vilka fängelse ingår i straffskalan.

Till grund för statistiken har uppgifter från polisens databas RAR² (Rationell anmälningsrutin) använts.

Statistiken över anmälda brott omfattar samtliga händelser som anmälts och av polisen registrerats som brott. Några procent av dessa händelser kommer dock efter utredning visa sig inte kunna betraktas som brott.

Relationen anmäld brottslighet och faktisk brottslighet

Tillförlitligheten i de uppgifter som utgör underlag för statistiken över anmälda brott påverkas av olika förhållanden. Vid en bedömning av den faktiska brottsligheten på grundval av anmälningsstatistiken sammanhänger tillförlitligheten med relationen mellan anmäld och faktisk brottslighet. Tillförlitligheten sammanhänger också med svårigheten att räkna och klassificera brott (SCB, 1996).

Vi vet att långt ifrån alla brott anmäls till polisen. Våldsbrott anmäls till exempel i högre grad om gärningsmannen är okänd för offret. Allvarliga brott anmäls i högre grad än mindre allvarliga brott. Vidare anmäls brott som begås på allmän plats i högre grad än de som begås i det privata (Wikström, 1991). När det gäller tillgrepsbrott tillkommer fler faktorer. Utöver brottets grovhet och offrets relation till gärningsmannen påverkar förekomsten av försäkringsskydd anmälningsbenägenheten. Om det tillgripnas värde överstiger försäkringens självrisk finns det goda skäl att anmäla brottet eftersom en av förutsättningarna för försäkringsersättning är en polisanmälan. Generellt sett gäller också det omvända,

² RAR-systemet utgör ett samordningsunderlag för registrering och återsökning av uppgifter om brott/händelser som anmälts, eller på annat sätt kommit till polisens kännedom. Förutom uppgifter om själva brottet/händelsen innehåller RAR-systemet uppgifter om i anmälan beskrivna objekt såsom offrets ålder och kön, samt uppgifter om gods, fordon med mer. De anmälda brotten klassificeras och ges en brottskod med hjälp av anvisningar som utfärdats av SCB, RPS och RÅ (Lindgren 1996 s 15).

om det tillgripnas värde understiger självriskan är anmälningsbenägenheten troligtvis låg (Dolmén, 1994).

Anmälningsbenägenheten påverkas också av den allmänna synen på brott och i vad mån brottstypen uppmärksammas i massmedier, politiker och andra. Av betydelse är också det bemötande offret förväntar sig av polisen och vilka konsekvenser offret bedömer polisanmälan kan få. Valet att polisanmäla påverkas också av huruvida offret tror att anmälan kommer att resultera i någon form av påföljd för gärningsmannen (BRÅ, 1993).

På grund av varierande anmälningsbenägenhet bland allmänhet och hos olika institutioner samt förändringar i den polisiära verksamhetens omfattning eller inriktning kan relationen mellan anmäld brottslighet och faktisk brottslighet variera från en tid till en annan och mellan olika orter eller områden (SCB, 1996).

För vissa brottstyper, som till exempel trafik- och narkotikabrott, finns dessutom ett direkt samband mellan polisens insatser och antalet anmälda brott. För dessa brott kan det vara särskilt svårt att dra slutsatser om den faktiska brottsligheten (SCB, 1996).

Vid polisens klassificering av brott kan det uppstå rubricerings- och gränsdragningsproblem. Uppgifterna beträffande omständigheterna vid det anmälda brottet kan till exempel vara otillräckliga. Vidare kan det vara svårt att avgränsa olika svårighetsgrader av ett brott från varandra, till exempel misshandel och grov misshandel. Gränsdragningen mellan olika typer av brott kan variera över tid och mellan olika polisdistrikt (SCB, 1996).

Anmäld brottslighet i Rinkeby

Det polisanmäldes totalt 2924 brott i Rinkeby under 2005. Den dominerande brottstypen i Rinkeby var tillgrepps- och skadegörelsebrott av olika slag (1504 st). Dessa var bland annat fördelade på 116 biltillgrepp, 27 cykeltillgrepp, 50 inbrott i bostad, 46 inbrott i källare/vind, 236 stölder ur eller från motordrivna fordon, 37 stölder/snatterier i butik/varuhus samt 516 skadegörelsebrott. Det anmäldes vidare 319 misshandelsfall i Rinkeby (se tabell nedan).

Brottsutvecklingen i Rinkeby var relativt konstant mellan 2002 och 2004. Därefter har den ökat något, från 2790 polisanmälda brott 2004 till 2924 st. 2005. Biltillgrepp har minskat totalt under perioden, samtidigt som antalet misshandelsfall och skadegörelsebrott har ökat. Även bostadsinbrotten var fler 2005 än vad de var 2002 (se figurer nedan).

Det anmäldes något färre brott i Rinkeby under 2005 jämfört med hela Stockholms stad i förhållande till folkmängden. I Rinkeby anmäldes 187 brott per 1000 invånare jämfört med 217 i hela staden. Motsvarande siffror för Norra Rinkeby var 197 och för Södra Rinkeby 174. Antalet misshandelsfall är betydligt högre i Rinkeby per 1000 invånare än i hela Stockholms stad (se tabell nedan).

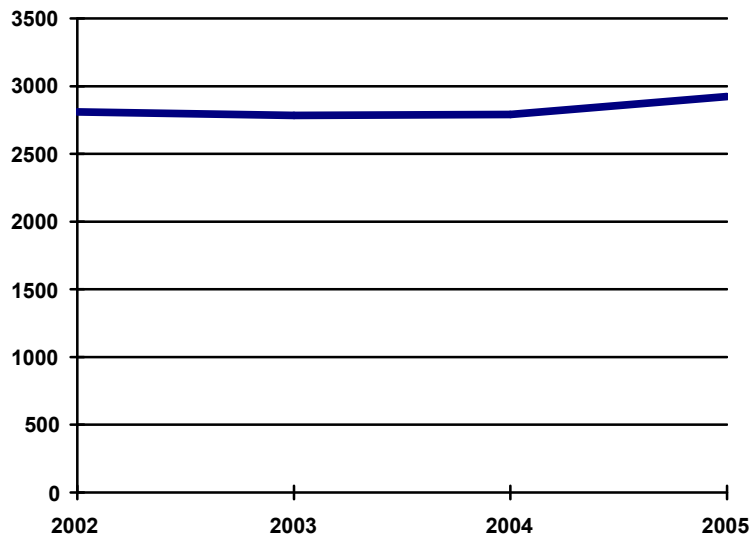
Av de 649 misshandelsfall, olaga hot och ofredanden som anmäldes i Rinkeby 2005 var hela 415 (64 procent) riktade mot kvinnor och barn. Utöver detta

anmäldes åtta fall av grov kvinnofridskränkning, det vill säga ofta upprepad och långvarig våldsbrottslighet mot enskilda kvinnor (se tabell nedan).

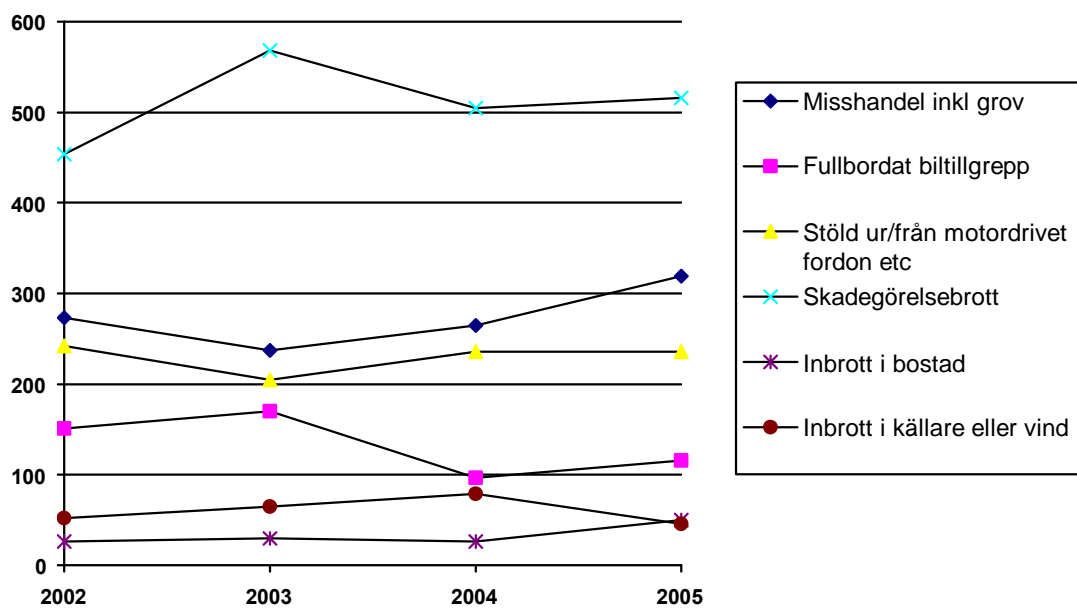
Anmäld brottslighet i Rinkeby 2005

Brottstyp	Norra Rinkeby	Södra Rinkeby	Totalt
Samtliga brott (inte enbart de som redovisas nedan)	1796	1128	2924
Fullbordat mord och dråp samt misshandel med dödlig utgång	0	1	1
Misshandel, grov misshandel (ej med dödlig utgång)	235	84	319
Olaga hot	139	72	211
Ofredande	96	23	119
Grov kvinnofridskränkning	7	1	8
Våldtäkt, grov våldtäkt	18	0	18
Försök till biltillgrepp	6	7	13
Fullbordat biltillgrepp	65	51	116
Tillgrepp av moped	7	3	10
Tillgrepp av cykel	14	13	27
Inbrottsstöld, inte av skjutvapen	93	53	146
<i>därav i bostad</i>	23	27	50
<i> i källare eller vind</i>	28	18	46
<i> i kontor</i>	7	1	8
Fickstöld	37	4	41
Övrig stöld och snatteri	320	328	648
<i>därav i butik, varuhus o d</i>	35	2	37
<i> ur/från motordrivet fordon</i>	125	111	236
Rån, grovt rån	32	6	38
Bedrägeri, grovt bedrägeri, bedrägligt beteende	34	36	70
Skadegörelsebrott	280	236	516
<i>därav av motordrivet fordon</i>	60	36	96
Mordbrand	5	5	10
Brott mot knivlagen	15	6	21
Brott mot vapenlagen	11	1	12
Olovlig körning, grov olovlig körning	9	4	13
Rattfylleri, grovt rattfylleri	8	0	8
Brott mot narkotikastrafflagen	138	58	196
<i>därav framställning</i>	0	0	0
<i> överlåtelse m m</i>	16	9	25
<i> innehav, eget bruk</i>	122	49	171

Brottsutveckling Rinkeby 2002-2005



Brottsutvecklingen i Rinkeby 2002-2005, utvalda brottstyper



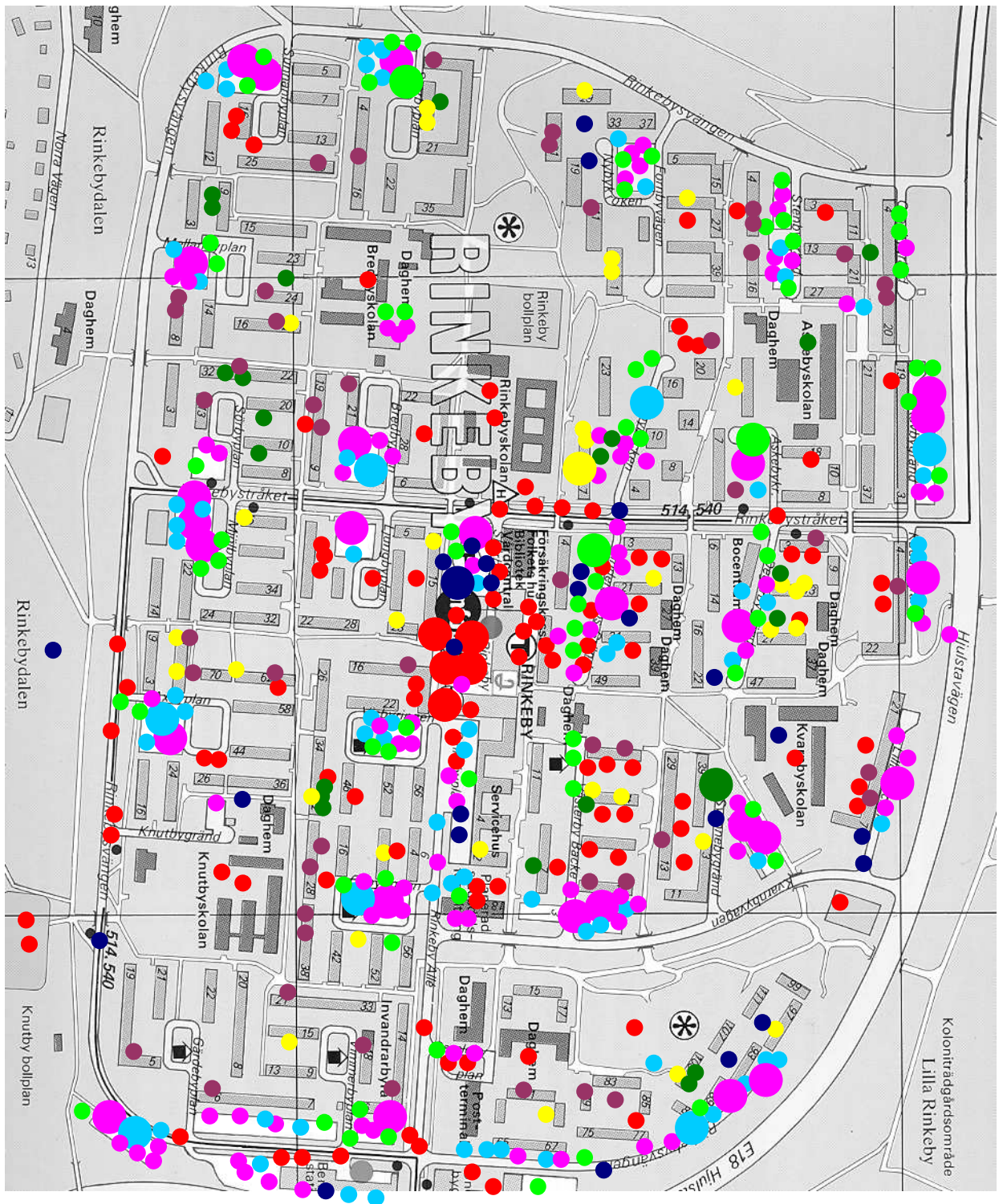
Antal anmälda brott per 1000 invånare (procent)

	Skadegörelse-färdverkansbrott, ej motorfordon (brottskoder 1202, 1203 och 1205-07)	Fullbordat inbrott i bostad (brottskoder 9801-02)	Stöld genom inbrott i källare/vind (brottskod 0825)	Rån (brottskoder 0855-56, 0862-73, 0877-79, 0890, 0892-93 och 0896-97)	Bilrelaterade brott (brottskoder 0801, 0802, 0840 och 1201)	Olaga hot och ofredande (brottskoder 0405-10)	Misshandelsfall, inkl grov (brottskoder 0351-0358, 0361-0368, 0373-0378 och 0382-0388)	Samtliga brott
Norra Rinkeby (9.123 inv)	24,1	2,5	3,1	3,5	28,1	25,8	25,8	197
Södra Rinkeby (6.490 inv)	30,8	4,2	2,8	0,9	31,6	14,6	12,9	174
Rinkeby (15.613 inv)	26,9	3,2	2,9	2,4	29,5	21,1	20,4	187
Stockholm (765.044 inv)	26,5	1,8	3,1	2,7	45,0	11,9	13,0	217

Anmälda våldsbrott i Rinkeby 2005

	Rinkeby
Misshandelsfall, inkl. grov, totalt	316
Offret kvinna, bekant med gärningsmannen	104
Offret kvinna, obekant med gärningsmannen	31
Offret barn under 15 år, bekant med gärningsmannen	42
Offret barn under 15 år, obekant med gärningsmannen	19
Offret man, bekant med gärningsmannen	59
Offret man, obekant med gärningsmannen	61
Olaga hot totalt	211
Offret kvinna, 18 år och över	114
Offret barn, 0-17 år	17
Offret man, 18 år och över	80
Ofredanden totalt	119
Offret kvinna 18 år och över	72
Offret barn, 0-17 år	13
Offret man, 18 år och över	34
Grov kvinnofridskränkning	8

Brottsplatser, Rinkeby 2005, utvalda brottstyper



- Misshandel utomhus (brottskoder 0351-0358, 0373-0378).
- Biltillgrepp (0802).
- Tillgrepp av cykel (0807).
- Inbrott i källare/vind (0825).
- Stöld ur eller från motordrivet fordon etc. (0840).
- Inbrott i bostad (9801, 9802).
- Rån utomhus (0877, 0879, 0892, 0896).
- Skadegörelse på motorfordon (1201).
- 1 brottstillfälle. ○ 5 brottstillfälle.

Offer- och trygghetsundersökning

Tidigare trygghetsundersökningar

När det gäller hur människor uppfattar sin trygghet visar Statistiska Centralbyråns (SCB) nationella offerundersökning från 1991 att oron för våld inte står i rimlig proportion till den faktiska risken att drabbas av det (SCB, 1991).

Överhuvudtaget visar forskning, såväl i Sverige som internationellt, att de som i störst utsträckning oroar sig för att drabbas av våld eller andra brott är kvinnor. Samtidigt är det dessa grupper som är minst drabbade. De som säger sig vara minst otrygga är de som drabbas mest, yngre män. (Malm, 1997, 2000b; Wikström, Torstensson & Dolmén, 1997a, 1997b, 1997c). Varför det är så här vet vi inte säkert. Detta kan bero på flera olika faktorer. De som är mest otrygga är försiktigare och exponerar sig mindre för risksituationer. De fysiskt starkare upplever risken att de skadas allvarligt som mindre än bräckligare individer etcetera.

Resultat från tidigare lokala offer- och trygghetsundersökningar visar samtidigt att den lokala problemnivån (hög problemnivå = stor förekomst av ordningsstörningar) har en stark påverkan på upplevelsen av trygghet i det egna bostadsområdet och dessutom att egen utsatthet för brott påverkar trygghetsupplevelsen. Detta visar att åtgärder mot ordningsstörningar inte bara kan påverka antalet brott utan också i hög grad de boendes trygghetsupplevelse (Wikström, Torstensson & Dolmén, 1997a, 1997b, 1997c).

Några generella problem med offerundersökningar

Bortsett från de problem som uppstår vid alla enkätundersökningar finns det några generella problem som är speciella för just offerundersökningar (Rättsstatistisk årsbok, 2000; Wikström, 1991).

- *Svårigheter att minnas.*

Detta kan leda till att antingen för få eller för många brott rapporteras. Ligger tidpunkten för brottet längre bort än den tidsperiod undersökningen avser, så finns det risk för överrapportering. Om brottet glöms bort trots att det hände inom den tidsperiod undersökningen avser, så finns det risk för underrapportering.

- *Svårighet att avgöra om en händelse är ett brott.*

Ibland kan det vara svårt att avgöra om en händelse är brottslig eller inte. Några exempel: Plånboken är borta. Är den stulen eller förlorad? Bilen är skadad: skadegörelse eller olyckshändelse? Den rättsliga definitionen av vissa handlingar behöver inte heller överensstämma med den enskildes uppfattning om vad som är brottsligt. När det gäller moderna brott är det i många fall även rent juridiskt svårt att avgöra om en handling är brottslig. Svårigheter att bedöma huruvida en händelse är brottslig eller inte leder till såväl under- som överrapporteringar.

- *Ovilja att redovisa alla brott.*

Vissa brott som till exempel sexualbrott och brott inom familjen är känsliga för den enskilde. Underrapportering blir följden.

- *Bortfall inom vissa befolkningsgrupper.*

Vissa grupper som är speciellt utsatta för brottslighet vill inte svara på frågorna. Detta gäller till exempel hårt kriminellt belastade personer och missbrukare.

Flera studier av polisanmälda brott visar att socialt marginaliserade personer, som missbrukare och kriminella, är starkt överrepresenterade när det gäller utsattheten för grova våldsbrott, å andra sidan brukar de vara starkt underrepresenterade vid intervjuundersökningar om brottslighet beroende på att många av dessa saknar fast adress och därmed inte nås av postenkäter.

Områdesindelning

Administrativt delas Stockholm bland annat in i stadsdelar och basområden. I Rinkeby finns två basområden (Norra och Södra Rinkeby). För att möjliggöra en mer detaljerad analys av svaren har vi valt att i denna kartläggning dela in Rinkeby i fyra områden som vi kallar undersökningsområden (UO). Basområdet Norra Rinkeby motsvarar UO 1 och 2 och Basområdet Södra Rinkeby motsvarar UO 3 och 4.

Indelning av undersökningsområden i Rinkeby

Undersöknings- Gatuadress område

UO 1	Askebykroken Fornbyvägen Hällbybacken Nybykroken Ovanbygränd Stavbygränd Stenbygränd
UO 2	Degerbygränd Gamlebyplan Hinderstorpsgränd Kuddbygränd Lillbybacken Rinkebysvängen Skårbygränd Svennebygränd Västerby Backe
UO 3	Bredbyplan Mellanbyplan

Det finns olika metoder för att se om skillnader mellan olika grupper, individer eller liknande är statistiskt säkerställda eller inte. I föreliggande undersökning används chi-två test.

Att en skillnad är statistiskt säkerställd innebär att sannolikheten att den skulle ha åstadkommit genom slumpen är mycket liten. Om en skillnad är signifikant på femprocentnivån ($p < .05$) kan slumpen ha åstadkommit den i fem fall av hundra.

Nästan samtliga svar i denna enkätundersökning redovisas i diagram. Om en analys visar statistiskt säkerställda skillnader mellan basområdena redovisas dessa svar i särskilda tabeller. I tabellernas högra kolumner redovisas svaren från hela Rinkeby.

De statistiska formlerna redovisas inte i den löpande texten utan i Bilaga 2 där samtliga svar från basområdena redovisas, även de som inte visar på någon statistiskt säkerställd skillnad mellan svaren.

Metod och urval

Offer- och trygghetsundersökningens syfte är att ge en bild av den faktiska brottsligheten i Rinkeby. Vi vill också få en bild av anmälningsbenägenhet, upplevelse av trygghet, service, trivsel och sociala förhållanden med mer.

Undersökningen gjordes i enkätform. Enkäten bestod av fyra delar; en allmän del med frågor om kön, ålder och bakgrund etcetera; en del med frågor om utsatthet för brott där de svarande hade möjlighet att markera i en lista med olika brottstyper samt besvara följdfrågor om anmälningsbenägenhet m.m.; en del med frågor om trygghet, rädsla och andra företeelser som är relevanta i sammanhanget och en del med frågor om service, trivsel, och socialt liv. Sammanlagt ställdes 42 frågor, varav några med följdfrågor. Svarspersonerna fick dessutom en möjlighet att uttrycka sina åsikter på en allmän fråga om kriminalitet och trygghet i Rinkeby. Alla skriftliga åsikter i sin helhet återges i Bilaga 1.

Undersökningen omfattar 800 personer födda 1987 och tidigare, som med hjälp av en dator slumpmässigt valdes ur folkbokföringsregistret över aktuella postnummerområden i Rinkeby.

Utskicket genomfördes på följande sätt: Dag 1 skickades enkät, följebrev och svarskuvert till urvalspersonerna. Dag 10 skickades en första påminnelse ut. Dag 18 skickades påminnelse två samt ytterligare en enkät med svarskuvert. Dag 28 skickades påminnelse tre ut. Dag 36 avslutades undersökningen och tackbrev sändes ut till dem som svarat. Alla som svarade belönades med en Trisslott och dessutom lottades en resa värd 3000 kronor ut. Enkätundersökningen genomfördes i mars-april 2006.

Svarsfrekvens

37 svarspersoner utgick ur undersökningen på grund av ofullständig eller okänd adress och tre bodde inte i Rinkeby. Således kvarstod 760 utskickade frågeformulär. Av dessa besvarades och återsändes 344. Svarsfrekvensen uppgick

således till 45 procent. I samtliga 416 fall är det okänt varför frågeformuläret inte besvarades och återsändes.

Det interna bortfallet³ var relativt högt.

Svarsfrekvens

	Totalt
Antal i urval	800
Antal personer i undersökningen	760
Antal svarande	344
Svarsfrekvens procent	45

Andelen män är underrepresenterade i undersökningen i förhållande till befolkningen, vilket man bör tänka på när resultaten tolkas. Vad gäller representiviteten i åldersgrupperna är den yngsta och den äldsta åldersgruppen relativt välrepresenterade i förhållande till populationen i Rinkeby. 25-44-åringarna är dock underrepresenterade och 45-64-åringarna överrepresenterade. Vidare är personer med utländsk bakgrund underrepresenterade (se tabell nedan).

Representivitet kön och ålder (procent) (n = 344)

	Intervjuade	Population⁴
<i>Kön:</i>		
Man	47	50
Kvinna	53	50
<i>Ålder:</i>		
18 - 24 år	13	15
25 - 44 år	42	47
45 - 64 år	34	28
65 år eller äldre	11	10
<i>Bakgrund:</i>		
Födda i Sverige med minst en inrikes född förälder	19	11
Utrikes födda eller med två utrikes födda föräldrar	81	89

Undersökningsresultat

Av tabellen nedan framgår att fler kvinnor (53 procent) än män (47 procent) besvarade enkäten. Åldersgruppen 25-44 år är störst (42 procent).

³ Med internt bortfall menas det bortfall som uppstår då en person som medverkar i undersökningen inte svarar på en eller flera frågor.

⁴ Andel av befolkningen över 18 år. 2005-12-31. Källa: USK:s OmrådesDataSystem.

Av respondenterna var 52 procent gifta eller sammanboende, 27 procent ensamstående, 13 procent boende hos förälder/föräldrar och fyra procent änkor eller änklingar.

Beträffande huvudsaklig sysselsättning uppgav 47 procent att de var förvärvsarbetande, fyra procent att de var egna företagare, 17 procent att de studerade, nio procent att de var arbetslösa, tolv procent att de var ålderspensionärer och tio procent att de var förtidspensionärer. Fyra procent uppgav att de var hemmafruar/hemmamän.

Av dem som förvärvsarbetade uppgav 22 procent att deras arbetsplats låg i Rinkeby och 78 procent utanför.

Vad gäller födelseland var 28 procent av de svarande födda i Sverige, sju procent i annat nordiskt land, 17 procent i annat europeiskt land och 48 procent i utomeuropeiskt land.

16 procent av de svarande uppgav att båda föräldrarna var födda i Sverige, tre procent att en var född i Sverige och en utrikes och 81 procent uppgav att båda föräldrarna var födda utrikes.

Av dem som svarade på enkäten hade fem procent bott i Rinkeby i mindre än ett år, 20 procent hade bott i området i mellan ett och fem år och 14 procent i mellan fem och tio år. Den största delen, 60 procent, hade bott i Rinkeby i över tio år (se tabell nedan).

Svarspersonernas bakgrund (n =344)

	Antal	Procent	
<i>Kön:</i>			
Man	149	47	
Kvinna	171	53	Bortfall: 24
<i>Ålder:</i>			
18 - 24 år	43	13	
25 - 44 år	144	42	
45 - 64 år	117	34	
65 år eller äldre	38	11	Bortfall: 2
<i>Civilstånd:</i>			
Gift/sammanboende	179	52	
Boende hos förälder/föräldrar	45	13	
Boende hos andra släktingar	3	1	
Boende hos vän eller vänner	7	2	
Ensamstående	94	27	
Änka/änkling	16	4	Bortfall: 1
<i>Huvudsaklig sysselsättning:</i>			
Förvärvsarbetande	131	38	
Egen företagare	20	6	
Hemmafru/hemmaman	17	5	
Studerande	60	17	
Arbetslös	41	12	
Förtidspensionär	44	13	
Ålderspensionär	42	12	Bortfall: 7
<i>Arbetsort:</i>			
I Rinkeby	42	22	
Utanför Rinkeby	151	78	
<i>Födelse land:</i>			
Sverige	96	28	
Annat nordiskt land	24	7	
Annat europeiskt land	57	17	
Utomeuropeiskt land	164	48	Bortfall: 3
<i>Föräldrars födelse land:</i>			
Båda födda i Sverige	55	16	
En född i Sverige och en utrikes	9	3	
Båda födda utrikes	276	81	Bortfall: 4
<i>Kvarboende:</i>			
0-1 år	18	5	
1-5 år	68	20	
5-10 år	48	14	
10 år eller mer	202	60	Bortfall: 8

42 procent av svarspersonerna hade minst ett hemmavarande barn (n = 319). Av dessa gick 50 procent i förskola/annan barnomsorg eller i skola i Rinkeby.

Av de tillfrågade uppgav 82 procent att de hade hemförsäkring (n = 340). 13 procent svarade nej på frågan ”Har ert hushåll hemförsäkring?”. Fem procent visste inte om de har någon sådan.

Offerundersökning

I syfte att försöka få en så fullständig bild som möjligt av Rinkebybornas utsatthet för brott kompletteras redovisningen av den polisanmälda brottsligheten ovan med en offerundersökning i enkäten. Respondenterna fick möjlighet att svara på frågan:

Har du under de senaste tolv månaderna blivit utsatt för brott?

Besvarades denna fråga med ett ja ställdes följande följdfråga:

Specificera det eller de brott du har blivit utsatt för?

Därefter följde en lista med olika brottstyper. I en särskild kolumn kunde anges antal brottstillfällen.

De alternativa brottstyperna var:

Våldsbrott (ex. misshandel, rån, hot, sexualbrott),

Stöldbrott (inkl. inbrott),

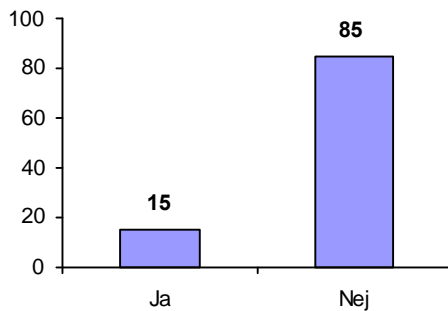
Skadegörelse (OBS! ej skadegörelse i samband med stöld) och

Annat brott.

Det överläts åt respondenterna att utifrån detta underlag själva avgöra under vilken rubrik ”deras” brott hamnade. De hade också möjlighet att kontakta undersökningsledaren för att ställa frågor, vilket ingen gjorde.

Av de 336 personer som besvarade frågan uppgav totalt 15 procent att de drabbats av ett eller flera brott under det senaste året (se figur nedan).

Utsatthet för brott det senaste året (procent) (n = 336)

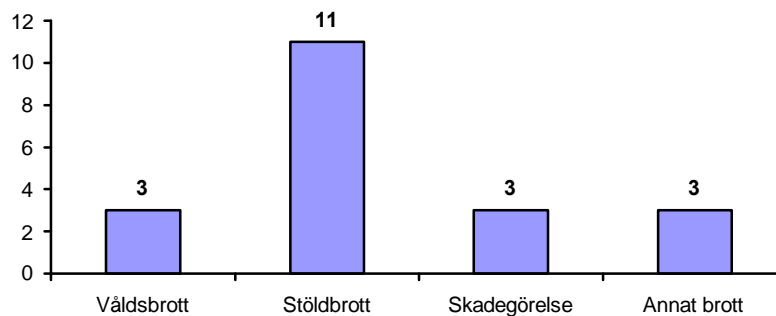


Frågan lyder: Har du under de senaste tolv månaderna blivit utsatt för brott?

En statistisk analys visar inga skillnader mellan svaren beroende på områdestillhörighet i denna fråga.

Av samtliga svars personer uppgav tre procent att de hade drabbats av våldsbrott. Elva procent hade drabbats av stöldbrott. Tre procent hade utsatts för skadegörelse och lika många, tre procent, hade drabbats av ett annat brott (se figur nedan).

Brottstyp (procent) (n = 344)



Frågan lyder: Specificera det eller de brott du har blivit utsatt för?

En analys visar inga statistisk säkerställda skillnader när det gäller utsatthet för våld, stöld, skadegörelse eller annat brott beroende på områdestillhörighet.

Brottsplats

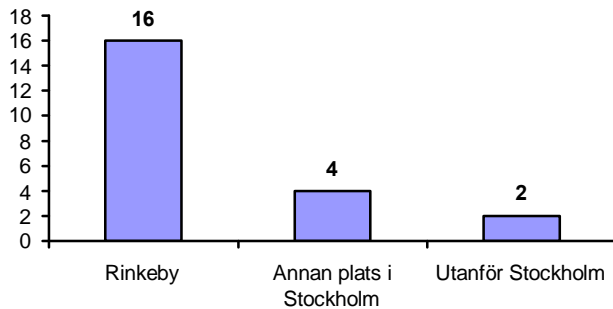
Det främsta syftet med denna studie är att den skall ge kunskapsunderlag för konkret brottsförebyggande arbete i Rinkeby. Därför är det av intresse att veta hur stor del av den brottslighet som drabbar Rinkebyborna som sker i det närområdet. För att få svar på detta ställde vi följande följdfråga till dem som uppgivit att de drabbats av brott de senaste tolv månaderna:

Var blev du utsatt för brott?

Av samtliga som besvarade enkäten uppgav 16 procent att de blivit utsatta för brott i Rinkeby de senaste tolv månaderna. Fyra procent uppgav att de utsatts för brott på annan plats i Stockholm och endast två procent hade drabbats av brott utanför Stockholm.

Det egna bostadsområdet är med andra ord den vanligaste plats som Rinkebyborna blir utsatta för brott på (se figur nedan).

Brottsplats (procent) (n = 344)



Frågan lyder: Var blev du utsatt för brott? Flera svarsalternativ kan markeras

Inga statistiska analyser av skillnader mellan svaren i denna fråga beroende på undersökningsområdestillhörighet är gjorda.

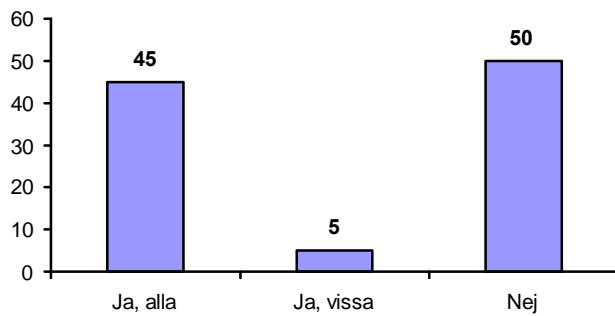
Anmälningbenägenhet

För att få ett mått på Rinkebybornas benägenhet att anmäla de brott som de drabbats av ställde vi ytterligare två följdfrågor till dem som uppgivit att de drabbats av brott det senaste året:

Anmälde du de brott du drabbades av under det senaste året till polisen? Och Anmälde du något av de brott du drabbades av till hyresvärd/ bostadsrättsföreningen?

Av dem som drabbats av brott det senaste året uppgav hälften, 50 procent, att de inte anmälde brottet/brotten till polisen. Av de övriga brottsoffren uppgav 45 procent att de polisanmält alla brott de drabbats av och fem procent att de polisanmält vissa brott (se figur nedan).

Anmälningsbenägenhet till polis (procent) (n = 92)



Frågan lyder: Anmälde du det eller de brott du drabbades av under de senaste tolv månaderna till polisen?

En analys visar ingen statistisk säkerställd skillnad i frågan om benägenhet att polisanmäla brott beroende på områdestillhörighet.

Betydligt färre offer anmälde de brott de drabbats av till hyresvärden eller bostadsrättsföreningen. 27 procent anmälde alla eller vissa brott till hyresvärden/föreningen och 73 procent inga alls (n = 90).

Inga statistiska analyser av skillnader i svaren av denna fråga är gjorda beroende på områdestillhörighet.

Trygghetsundersökning

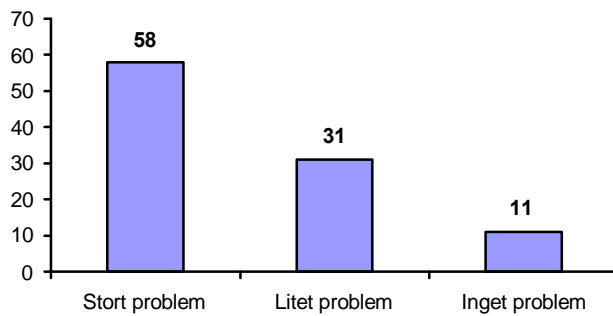
Brottslighet som problem

Är brottsligheten i Rinkeby ett problem? Vi ställde frågan:

Tycker du att den brottslighet som finns i Rinkeby är ett stort, litet eller inget problem?

Hela 89 procent av invånarna ser brottsligheten i Rinkeby som ett problem. 58 procent anser att problemet är stort. Endast elva procent anser att brottsligheten i Rinkeby inte är något problem (se figur nedan).

Brottslighet som problem (procent) (n = 332)



Frågan lyder: Tycker du att den brottslighet som finns i Rinkeby är ett stort, litet eller inget problem?

En analys visar inga statistiskt säkerställda skillnader mellan svaren i denna fråga beroende på områdestillhörighet.

Trygghetsupplevelse

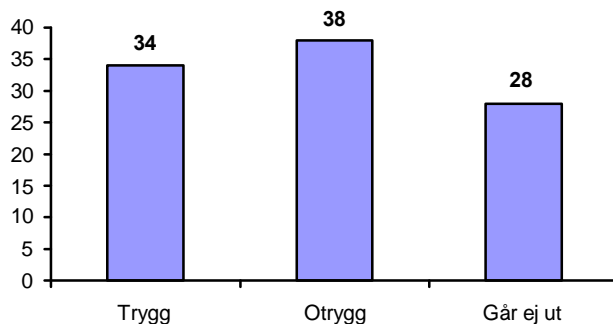
För att få en uppfattning om den upplevda tryggheten i Rinkeby ställde vi frågan:

Om du går ut ensam sent en kväll i Rinkeby, hur känner du dig då?

38 procent av Rinkebyborna känner sig otrygga om de går ut ensamma sent en kväll i sitt bostadsområde, 28 procent går inte ut alls och 34 procent känner sig trygga (se figur nedan).

Av de 28 procent som väljer att inte gå ut ensamma sent på kvällen uppgav 64 procent att detta är på grund av rädsla för att utsättas för brott (n = 150).

Trygghetsupplevelse A (procent) (n = 333)



Frågan lyder: Om du går ut ensam sent en kväll i Rinkeby, hur känner du dig då?

En analys visar inga statistiskt säkerställda skillnader mellan svaren beroende på områdestillhörighet i denna fråga.

En analys visar däremot att det finns statistisk säkerställda skillnader mellan könen i denna fråga. Endast 22 procent av kvinnorna känner sig trygga om de går ut ensamma sent en kväll i Rinkeby jämfört med 46 procent av männen. Nästan hälften av kvinnorna, 46 procent, känner sig otrygga om de är ute ensamma sent på kvällen i Rinkeby jämfört med 34 procent av männen. Kvinnor väljer också i större utsträckning att stanna hemma på kvällen (32 procent) jämfört med männen (20 procent).

Även mellan åldersgrupperna finns det en statistiskt säkerställd skillnad i denna fråga. Förenklat kan man säga att ju äldre man är desto otryggare är man när man går ut ensam sent på kvällen i Rinkeby och man väljer också i allt högre grad att stanna inne (se tabell nedan).

Trygghetsupplevelse, kön och ålder (procent)

	Trygg	Otrygg	Går ej ut
<i>Kön:</i>			
Man (n = 147)	46	34	20
Kvinna (n = 164)	22	46	32
<i>Ålder:</i>			
18 - 24 år (n = 43)	51	42	7
25 - 44 år (n = 143)	36	41	23
45 - 64 år (n = 110)	29	41	30
65 år eller äldre (n = 36)	19	17	64
Alla (n = 333)	34	38	28

Kommentar: Frågan löd: Om du går ut ensam sent en kväll i Rinkeby, hur känner du dig då?

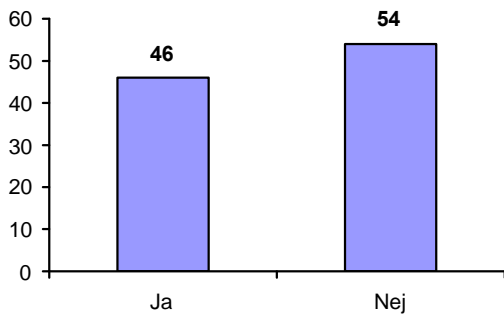
Möjlighet att påverka sin trygghet

Det är intressant att veta hur stor tron är i Rinkeby när det gäller möjligheten att påverka sin trygghet. En viktig förutsättning för att föra en diskussion om trygghet och kriminalitet i Rinkeby och på sikt öka tryggheten är att invånarna själva tror att de har möjlighet att påverka denna. Vi ställde därför frågan:

Tror du att du har möjlighet att påverka din trygghet i Rinkeby?

Nästan hälften, 46 procent, av de boende Rinkeby tror att de kan påverka sin egen trygghet och 54 procent tror det inte (se figur nedan).

Möjlighet att påverka trygghet (procent) (n = 323)



Frågan lyder: Tror du att du har möjlighet att påverka din trygghet i bostadsområdet?

Inga statistiska analyser av skillnader i svaren i denna fråga är gjorda beroende på områdestillhörighet.

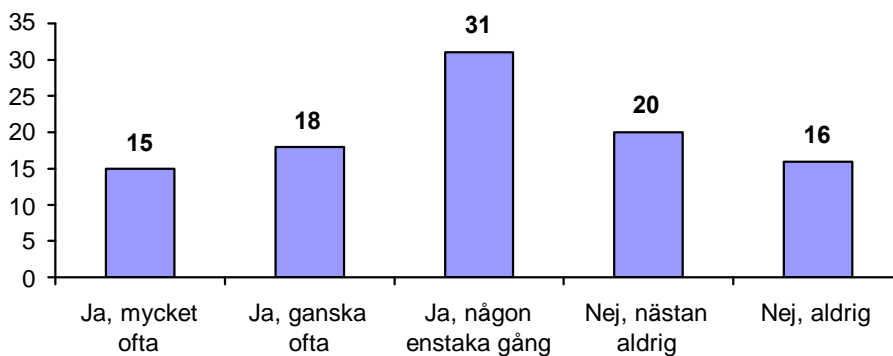
Oro för att drabbas av brott

För att få en uppfattning om oron för att drabbas av olika typer av brott ställde vi följande tre frågor:

1. *Oroar du dig för att bli utsatt för något våldsbrott i Rinkeby?*
2. *Oroar du dig för att bli utsatt för något stöldbrott i Rinkeby?*
3. *Oroar du dig för att bli utsatt för någon skadegörelse i Rinkeby?*

Var tredje Rinkebybo, 33 procent, uppger att de mycket ofta eller ganska ofta är oroliga för att utsättas för våldsbrott i Rinkeby. Några fler, 36 procent, av de svarande oroar sig aldrig eller nästan aldrig för att utsättas för våldsbrott (se figur nedan).

Oro för att drabbas av våldsbrott (procent) (n = 337)

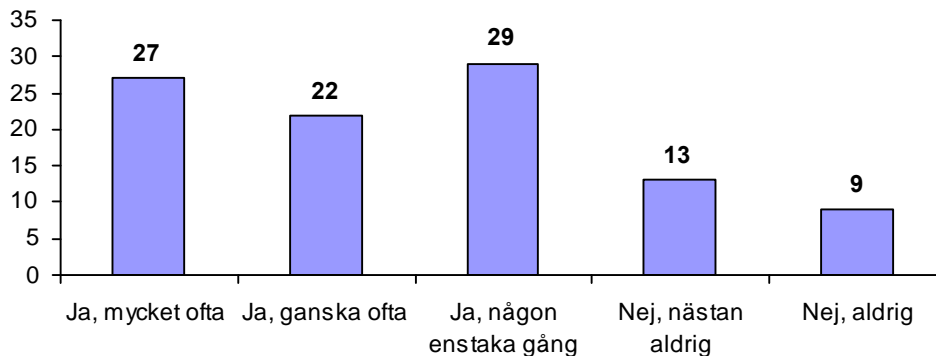


Frågan lyder: Oroar du dig för att bli utsatt för något våldsbrott i ditt bostadsområde?

En statistisk analys visar inga skillnader mellan svaren beroende på områdestillhörighet i denna fråga.

När det gäller oro för att drabbas av stöldbrott uppger ännu fler, 49 procent, av de svarande att de ofta eller ganska ofta oroar sig för denna brottslighet. Bara 22 procent svarade att de aldrig eller nästan aldrig oroar sig för att utsättas för stöldbrott (se figur nedan).

Oro för att drabbas av stöldbrott (procent) (n = 339)

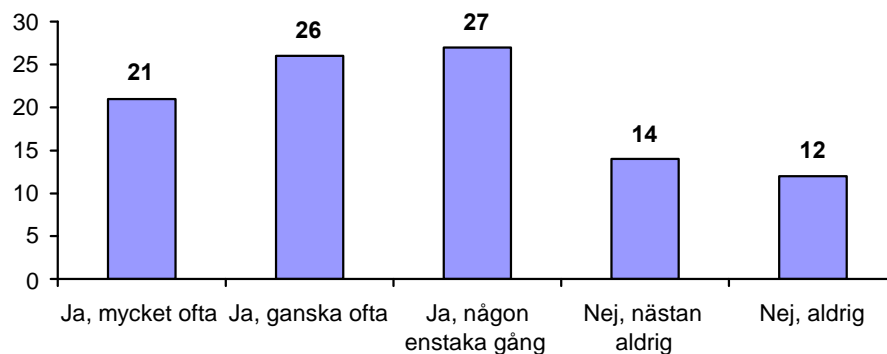


Frågan lyder: Oroar du dig för att bli utsatt för något stöldbrott i ditt bostadsområde?

Inte heller i denna fråga finns någon statistiskt säkerställd skillnad mellan undersökningsområdena.

Rinkebyborna är nästan lika oroliga för att drabbas av skadegörelsebrott som av stöldbrott. Nära hälften av de svarande, 47 procent, oroar sig mycket ofta eller ganska ofta för att drabbas av skadegörelse. 26 procent av de svarande gör det aldrig eller nästan aldrig (se figur nedan).

Oro för att drabbas av skadegörelse (procent) (n = 341)



Frågan lyder: Oroar du dig för att bli utsatt för någon skadegörelse i ditt bostadsområde?

En statistisk analys visar inga säkerställda skillnader mellan undersökningsområdena heller i denna fråga.

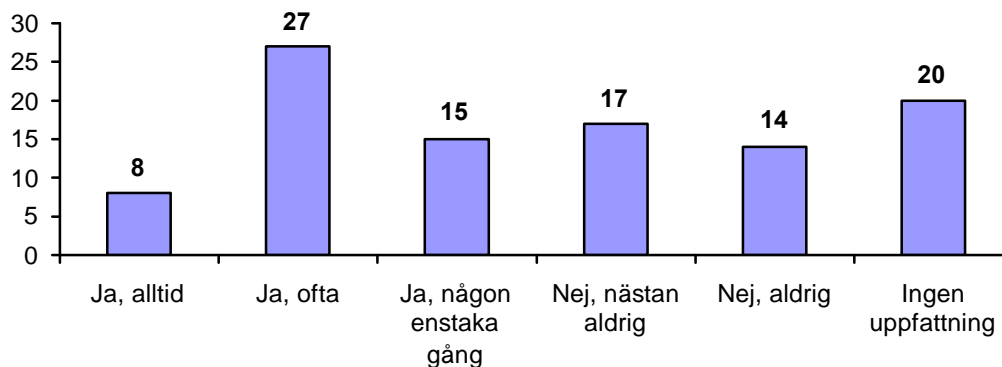
Trygg parkering

Upplever Rinkebyborna att de eller deras besökare har möjlighet parkera bilen på en trygg parkeringsplats? Vi ställde frågan:

Anser du att det går att parkera en bil på en trygg plats i ditt bostadsområde?

35 procent av de boende anser att det alltid eller ofta går att parkera en bil på en trygg parkeringsplats i Rinkeby. 31 procent av de svarande anser att det aldrig eller nästan aldrig går att hitta en trygg parkeringsplats i Rinkeby (se figur nedan).

Möjlighet att parkera på trygg plats (procent) (n = 333)



Frågan lyder: Anser du att det går att parkera en bil på en trygg plats i ditt bostadsområde?

En analys visar att det finns statistiskt säkerställda skillnader mellan svaren i denna fråga beroende på UO-tillhörighet. De som bor i UO 1 svarade i högre grad än övriga Rinkebybor att de alltid eller ofta kan hitta en trygg parkeringsplats åt sin bil i bostadsområdet. Övriga skillnader mellan undersökningsområdena kan avläsas i tabellen nedan.

Möjlighet till trygg parkering (procent)

	UO 1 (n = 71)	UO 2 (n = 134)	UO 3 (n = 48)	UO 4 (n = 80)	Totalt (n = 333)
Ja, alltid	16	6	2	8	8
Ja, ofta	28	26	35	21	27
Ja, någon enstaka gång	7	23	10	10	15
Nej, nästan aldrig	16	10	23	25	17
Nej, nästan aldrig	10	12	15	19	14
Har ingen uppfattning	24	22	15	18	20

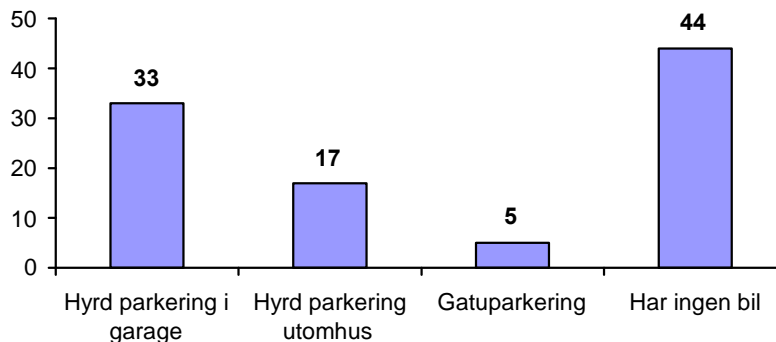
Frågan lyder: **Anser du att det går att parkera en bil på en trygg plats i ditt bostadsområde?**

Även om det är svårt att parkera en bil på ett tryggt ställe i Rinkeby behöver man ändå, om man har en bil, parkera den någonstans. Nästa fråga löd:

Om du eller din familj har en bil, hur står den vanligtvis parkerad i ditt bostadsområde?

En tredjedel, 33 procent, av dem som besvarade frågan parkerar sin bil på hyrd parkeringsplats i garage. 17 procent parkerar bilen utomhus på hyrd parkering och fem procent på gatan. 44 procent svarade att de inte har någon bil (se figur nedan).

Parkeringsplats (procent) (n = 334)



Frågan lyder: Om du eller din familj har en bil, hur står den vanligtvis parkerad i ditt bostadsområde?

En statistisk analys visar inga säkerställda skillnader mellan svaren baserade på UO-tillhörighet i denna fråga.

Stora problem

Vilka brottsliga eller störande företeelser uppfattar de boende som stora problem i Rinkeby? Vi gav följande uppmaning: *Om du tycker att någon av följande saker är stora problem i Rinkeby så kan du markera det nedan. Flera svarsalternativ kan markeras.*

Inbrott i bostäder, källare eller vindar samt nedskräpning uppfattas som de största problemen i Rinkeby. Av samtliga 344 personer som deltog i enkäten uppgav 60 procent eller fler att dessa företeelser är stora problem (se tabell nedan).

Vidare anser lika många, 52 procent, att buskörning med moped eller motorcykel och skadegörelse är stora problem och nästan lika många, 51 procent, att ungdomsgäng som bråkar och stör är det. 42 procent anser att handel med narkotika utgör ett stort problem och 39 procent att brott mot bilar eller motorcyklar gör det.

Våld eller hot om våld är ett stort problem för 38 procent av Rinkebyborna och både bilkörning inne i bostadsområdet och berusade eller drogpåverkade personer utomhus är ett sådant enligt 36 procent av dem som svarade på enkäten. Övriga angivna företeelser uppfattas som stora problem av 32 procent eller färre (se tabell nedan).

Stora problem i Rinkeby (procent)

	Totalt (n = 344)
Inbrott i bostäder, källare eller vindar	67
Nedskräpning	62
Buskörning med moped eller motorcykel	52
Skadegörelse	52
Ungdomsgång som bråkar och stör	51
Handel med narkotika	42
Brott mot bilar eller motorcyklar	39
Våld eller hot om våld	38
Bilkörning inne i bostadsområdet	36
Berusade eller drogpåverkade personer utomhus	36
Cykelstölder	32
Störande grannar	26
Buskörning med bil	25
Kamphundar eller andra stora hundar	23
Bråk i anslutning till restauranger	9
Något annat	9
Illegalt spel	8
Prostitution	4

Kommentar: Siffrorna visar andelen svars personer som angivit någon av ovanstående företeelser som stora problem. Eftersom svars personen kunnat lämna mer än ett svar summerar andelarna inte till 100.

En statistisk analys visar att kamphundar eller andra stora hundar samt handel med narkotika uppfattas som ett stort problem av färre boende i UO 3 än i de andra undersökningsområdena samtidigt boende i detta område ser buskörning med bil som ett stort problem i högre grad än boende i övriga Rinkeby (se tabell nedan). Dessa skillnader är statistiskt säkerställda.

Stora problem (procent)

	UO 1 (n = 74)	UO 2 (n = 140)	UO 3 (n = 49)	UO 4 (n = 81)	Totalt (n = 344)
Kamphundar eller andra stora hundar	22	29	6	24	23
Buskörning med bil	19	21	43	25	25
Handel med narkotika	38	44	29	53	42

Kommentar: Siffrorna visar andelen svars personer som angivit någon av ovanstående företeelser som stora problem.

Otrygga platser

På vissa platser i Rinkeby känner sig många otrygga. Med vetskap om vilka platser detta är finns förutsättningar att med olika åtgärder göra dessa platser tryggare.

Med anledning av detta ställde vi frågan: *Känner du dig ibland orolig för att vistas på vissa platser i din stadsdel?*

Om svarspersonerna svarade ja på den frågan har de därefter haft möjlighet att ange en eller flera platser i frågeformuläret.

Av de 323 respondenter som besvarade frågan uppgav 180, 56 procent, att de ibland känner sig otrygga av att vistas på vissa platser i sin stadsdel.

Den otryggaste offentliga miljön i Rinkeby är T-banestationen i Rinkeby. Av alla 344 som besvarat enkäten uppgav 39 procent att de ibland känner sig oroliga för att vistas i där. Därefter följer ”i anslutning till Rinkebytorget” (28 procent), området kring OK i Östra Rinkeby samt ”i anslutning till Rinkebyskolan” (båda 15 procent).

Vidare är både Tenstadalen och Parkleken Rinken otrygga ställen för var tionde Rinkebybo (tio procent) När det gäller övriga platser anges de som otrygga av nio procent eller färre (se tabell nedan).

Otrygga platser i Rinkeby (procent)

	Totalt (n = 344)
Vid T-banestationen i Rinkeby	39
I anslutning till Rinkebytorget	28
Vid området kring OK i Östra Rinkeby	15
I anslutning till Rinkebyskolan	15
I Tenstadalen	10
Vid Parkleken Rinken (parken norr om Rinkebyskolan)	10
Vid Rinkeby Allé	9
I anslutning till Folkets hus	8
Vid Rinkebyplan	8
Vid Norra stadsparken (parken norr om Rinkebytorget mot E4)	7
I anslutning till Bredbyskolan	7
I anslutning till Knutbyskolan	7
Vid Parkleken Hinderstorp	6
I anslutning till Kvarnbyskolan	6
Vid Södra stadsparken (parken söder om torget mot Bromsten)	5
I anslutning till Askebyskolan	5
I anslutning till Knutby bollplan	5
Annan plats	4

Kommentar: Siffrorna visar andelen svarspersoner som angivit någon av de ovanstående platserna som en plats där de ibland kan känna sig oroliga att vistas. Eftersom svarspersonen kunnat lämna mer än ett svar summerar andelarna inte till 100.

Fler boende i UO 3 jämfört med i övriga Rinkeby svarade att de kan känna sig otrygga i anslutning till Bredbyskolan och förhållandevis många i UO 4 känner samma sak av att visats i anslutning till Knutbyskolan (se tabell nedan).

Dessa skillnader är statistiskt säkerställda.

Otrygga platser i Rinkeby (procent)

	UO 1 (n = 74)	UO 2 (n = 140)	UO 3 (n = 49)	UO 4 (n = 81)	Totalt (n = 344)
I anslutning till Bredbyskolan	1	4	14	11	7
I anslutning till Knutbyskolan	0	6	8	15	7

Kommentar: Siffrorna visar andelen svarspersoner som angivit någon av de ovanstående platserna som en plats där de ibland kan känna sig oroliga att vistas.

När det gäller de platser i det närmiljön där vissa av de boende i Rinkeby ibland kan känna sig rädda utmärker sig främst källaren som en plats där de boende ibland kan känna sig oroliga, 29 procent anger denna plats. Övriga platser anges av 16 procent eller färre (se tabell nedan).

Otrygga platser i närmiljön (procent)

	Totalt (n = 344)
I källaren	29
På gatan utanför bostaden	16
I tvättstugan	14
I garaget	13
I trapphuset	13
På gården	10
På parkeringsplatsen	7
I bostaden	6

Kommentar: Siffrorna visar andelen svarspersoner som angivit någon av de ovanstående platserna som en plats där de ibland kan känna sig oroliga att vistas. Eftersom svarspersonen kunnat lämna mer än ett svar summerar andelarna inte till 100.

När det gäller otrygga platser i närmiljön har en statistisk analys visat att det förekommer säkerställda skillnader i huruvida tvättstugan uppfattas som en otrygg plats. I UO 3 och i OU 4 upplevs trapphuset som otryggt av en större andel än i övriga Rinkeby (se tabell nedan).

Otrygga platser i närmiljön (procent)

	UO 1 (n = 74)	UO 2 (n = 140)	UO 3 (n = 49)	UO 4 (n = 81)	Totalt (n = 344)
I tvättstugan	8	9	27	21	14

Kommentar: Siffrorna visar andelen svarspersoner som angivit någon av de ovanstående platserna som en plats där de ibland kan känna sig oroliga att vistas.

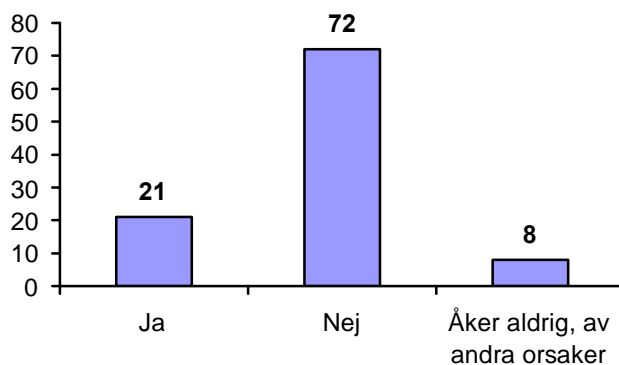
Avstår från kollektivtrafik

Många av de boende i Rinkeby känner sig otrygga när de vistas i sitt bostadsområde. Betyder detta att vissa avstår från att åka buss eller tunnelbana för att de känner sig otrygga?

Vi ställde frågan: *Händer det att du låter bli att åka buss eller tunnelbana för att du känner dig otrygg?*

På den frågan svarade drygt en femtedel, 21 procent, av de svarande ”ja”, 72 procent nej och åtta procent att de inte åker kollektivt, men av andra orsaker (se figur nedan).

Avstår från kollektivtrafik på grund av otrygghet (procent) (n = 335)



Frågan lyder: Händer det att du låter bli att åka buss eller tunnelbana för att du känner dig otrygg?

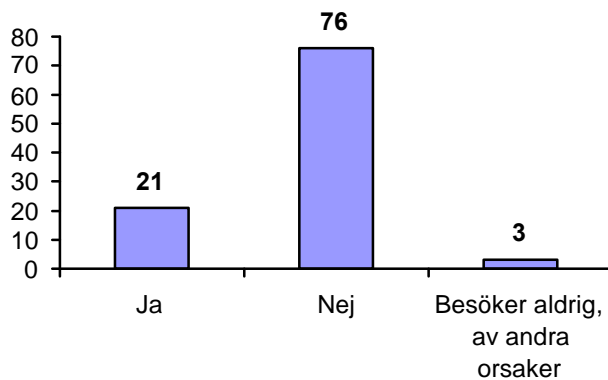
Inga statistiska analyser av skillnader mellan svaren i denna fråga är gjorda beroende på områdestillhörighet.

Avstår från att besöka Rinkebytorget

Många Rinkebybor upplever platser vid Rinkebytorget som otrygga. Hur många avstår från att alls vistas där? Vi frågade: *Händer det att du låter bli att besöka Rinkebytorget för att du känner dig otrygg?*

Det visade sig att 21 procent avstod från att besöka denna plats för att de känner sig otrygga. 76 procent avstod inte av nämnda skäl och 3 procent, svarade att de inte besöker Rinkebytorget, men av andra orsaker (se figur nedan).

Avstår från att besöka Rinkebytorget (procent) (n = 338)



Frågan lyder: Händer det att du låter bli att besöka Rinkebytorget för att du känner dig otrygg?

Inga statistiska analyser av skillnader mellan svaren i denna fråga är gjorda beroende på UO-tillhörighet.

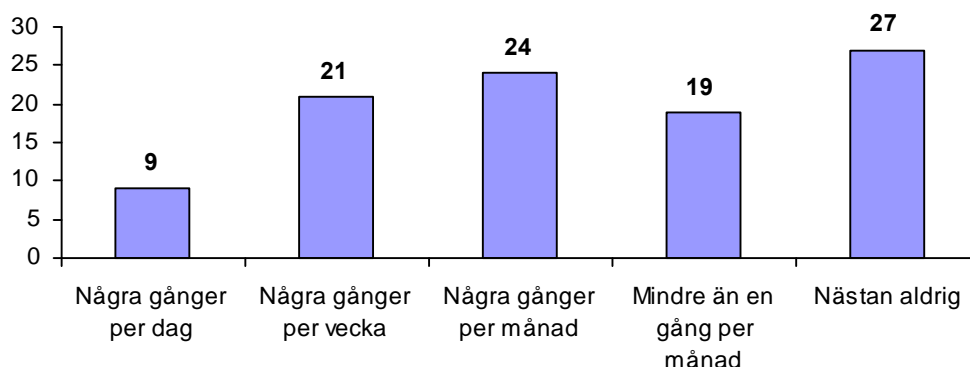
Polispatrullering

Hur närvarande är polisen i Rinkeby?

Vi ställde frågan: *Hur ofta ser du polisen patrullera till fots eller med fordon i ditt bostadsområde?*

Av figuren nedan framgår att nio procent svarade några gånger per dag, 21 procent av de boende svarade några gånger per vecka, 24 procent några gånger per månad, lika många, 19 procent, mindre än en gång per månad och 27 procent nästan aldrig (se figur nedan).

Synliga poliser (procent) (n = 340)



Frågan lyder: Hur ofta ser du polis patrullera till fots eller med fordon i ditt bostadsområde?

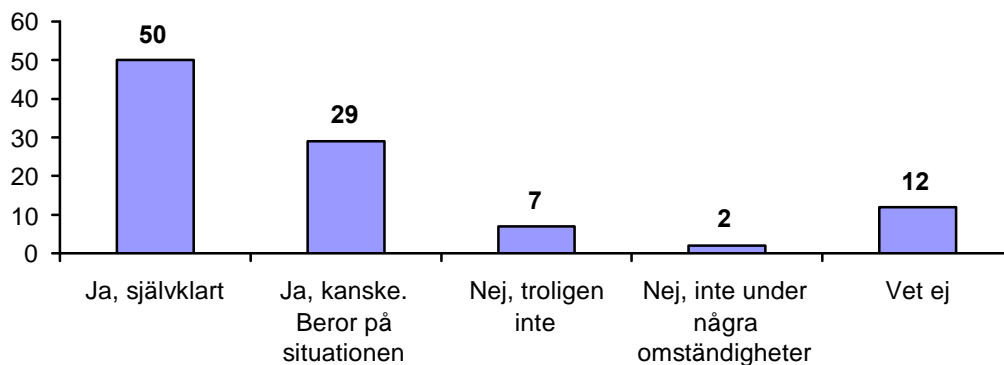
En analys visar inga statistiskt säkerställda skillnader mellan svaren i denna fråga beroende på undersökningsområde.

Viljan att vittna

Många brottmål är beroende av att inblandade personer eller vittnen vill berätta om vad de sett. Detta är i första hand en fråga för rättsväsendet, men också i allra högsta grad en angelägenhet i våra bostadsområden. Vi ställde frågan: *Tänk dig att du ser en okänd person misshandla en annan okänd person. Kan du tänka dig att berätta om vad du sett för polisen?*

Hälften, 50 procent, av de boende svarade ”ja, självklart” på denna fråga. 29 procent av de svarande var tveksamma och svarade; ”ja, kanske, det beror på situationen”. Sju procent skulle troligtvis inte berätta om brottet. Två procent skulle inte under några omständigheter vittna och tolv procent visste inte vad hur de skulle göra (se figur nedan).

Vilja att vittna (procent) (n = 340)



Frågan lyder: Tänk dig att du ser en okänd person misshandla en annan okänd person. Kan du tänka dig att berätta om vad du sett för polisen?

Inga statistiska analyser av skillnader mellan svaren i denna fråga beroende på UO-tillhörighet är gjorda.

Åtgärder för ett tryggare och säkrare Rinkeby

Vill de boende se åtgärder för ett tryggare och säkrare Rinkeby och vilka åtgärder i så fall?

Till att börja med ställde vi frågan: *Tycker du att något bör göras för att öka tryggheten och säkerheten i Rinkeby?*

En klar majoritet av de svarande, 78 procent svarade ja på denna fråga, tre procent svarade nej och 19 procent visste inte (n = 328).

Därefter ställde vi frågan: *Vad tycker du bör göras för att öka tryggheten och säkerheten i Rinkeby?*

Om svarspersonerna svarade ja på förra frågan hade de därefter möjlighet att kryssa för en eller flera angivna åtgärder i frågeformuläret.

De åtgärder som flest Rinkebybor vill ha i sitt bostadsområde för att öka tryggheten och säkerheten är fler poliser. Av alla 344 som besvarat enkäten uppger hela 63 procent att de vill ha detta. Därefter kom åtgärder för att minska arbetslösheten (55 procent), hårdare straff för brottslingar samt snabba reaktioner mot ungdomsbrottslingar (båda 52 procent) och kameraövervakning på vissa platser (51 procent).

Vidare vill 48 procent se fler fritidsaktiviteter för barn och ungdomar, 46 procent tror att bättre belysning utomhus skulle göra Rinkeby till ett tryggare och säkrare ställe och 45 procent att säkrare lås och dörrar i husen skulle uppnå samma sak. Fler väktare och bättre städning är båda åtgärder som önskas av 41 procent av de Rinkebybor som deltog i undersökningen. De övriga listade åtgärderna önskades av 40 procent eller färre (se tabell nedan).

Åtgärder för att öka tryggheten och säkerheten B (procent)

	Totalt (n = 344)
Fler poliser	63
Åtgärder för att minska arbetslösheten	55
Hårdare straff för brottslingar	52
Snabba reaktioner mot ungdomsbrottslingar	52
Kameraövervakning på vissa platser	51
Fler fritidsaktiviteter för barn och ungdomar	48
Bättre belysning utomhus	46
Säkrare lås och dörrar i husen	45
Fler väktare	41
Bättre städning	41
Bättre stöd och hjälp till brottsoffer	40
Ökad satsning på skolan	39
Mer grannsamverkan mot brott	33
Mer vuxenvandring	32
Föräldrautbildning/ familjestöd	30
Tryggare parkeringsmöjligheter	27
Fler mötesplatser där folk kan träffas	26
Fler fritidsaktiviteter för vuxna	24
Fler vräkningar av störande grannar	23
Ökat eget ansvar för skötseln av huset	21
Mindre alkoholutskänkning/ Färre krogar	17
Något annat	4

Kommentar: Siffrorna visar andelen svarspersoner som angivit någon av ovanstående företeelser som förslag till åtgärder för att öka tryggheten och säkerheten i Rinkeby. Eftersom svarspersonen kunnat lämna mer än ett svar summerar andelarna inte till 100.

En något lägre andel av de boende i UO 1 i övriga områden tycker att städningen borde förbättras för att öka tryggheten och säkerheten i Rinkeby. Att fler mötesplatser där folk kan träffas tror de boende i OU 4 mer än andra Rinkebybor skulle göra deras bostadsområde tryggare och säkrare (se tabell nedan).

Skillnaderna mellan undersökningsområdena är i dessa fall statistiskt säkerställda.

Åtgärder för att öka tryggheten och säkerheten B (procent)

	UO 1 (n = 74)	UO 2 (n = 140)	UO 3 (n = 49)	UO 4 (n = 81)	Totalt (n = 344)
Bättre städning	28	48	45	38	41
Fler mötesplatser där folk kan träffas	19	23	27	38	26

Kommentar: Frågan lyder: Vad tycker du bör göras för att öka tryggheten och säkerheten i Rinkeby? Flera svarsalternativ kan markeras.

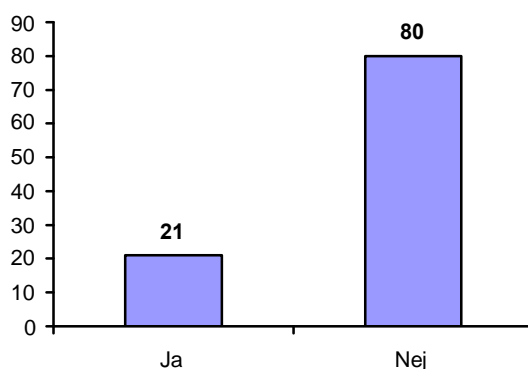
Kännedom om det brottsförebyggande rådet i Rinkeby

Känner de boende till det brottsförebyggande rådet i Rinkeby? Och känner de i så fall till åtgärder som genomförts på grund av rådet?

Vi ställde till att börja med frågan: *Känner du till det brottsförebyggande rådet i Rinkeby?*

20 procent kände till rådet och 80 procent uppgav att de inte gjorde det (se figur nedan).

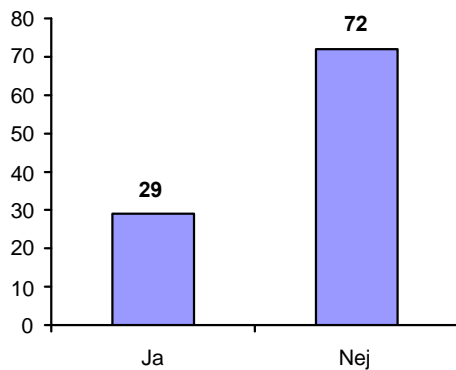
Kännedom om brottsförebyggande rådet i Rinkeby A (procent) (n = 302)



Frågan lyder: Känner du till det brottsförebyggande rådet i Rinkeby?

Därefter ställde vi följdfrågan till dem som kände till rådet: *Känner du till åtgärder som genomförts tack vare det brottsförebyggande rådet i Rinkeby?* 29 procent svarade att de kände till sådana åtgärder och 72 procent att de inte gjorde det (se figur nedan).

Kännedom om åtgärder tack vare brottsförebyggande rådet (procent) (n = 165)



Frågan lyder: Känner du till åtgärder som genomförts tack vare brottsförebyggande rådet i Rinkeby?

När det gäller dessa frågor har vi inte gjort någon statistisk analys vad gäller skillnader i svaren beroende på områdestillhörighet.

Flyttningsbenägenhet på grund av brottslighet eller otrygghet

Betyder brottslighet och otrygghet så mycket för trivseln i Rinkeby att människor vill flytta på grund av denna?

För att få svar på detta ställdes till att börja med frågan: *Har du planer på att flytta från Rinkeby?*

28 procent av de svarande hade inga sådana planer alls och 26 procent hade inga allvarliga planer på att flytta. 31 procent hade däremot allvarliga planer på att flytta från bostadsområdet och 15 procent hade bestämt sig för att flytta inom kort (se tabell nedan).

Flyttplaner A (procent)

	Totalt (n = 337)
Nej, inga sådana planer alls	28
Nej, inga allvarliga sådana planer	26
Ja, jag har allvarliga sådana planer	31
Ja, jag har bestämt mig för att flytta härifrån inom kort	15

Kommentar: Frågan lyder: Har du planer på att flytta från Rinkeby?

Till dem som hade allvarliga planer på att flytta eller hade bestämt sig för att flytta inom kort ställdes följdfrågan: *Vad beror dina planer på att flytta från Rinkeby på?*

På den frågan svarade 39 procent av samtliga svaranden att flyttplanerna hade helt andra orsaker än brottslighet och otrygghet i området, 13 procent svarade att brottslighet och otrygghet i området är inte någon av de viktigaste orsakerna, 37

procent svarade att brottslighet och otrygghet i området är en av de viktigaste orsakerna och elva procent att brottslighet och otrygghet i området är den helt dominerande orsaken till flyttplanerna (se tabell nedan).

Flyttplaner B (procent)

	Totalt (n = 179)
Har helt andra orsaker än brottslighet och otrygghet i området	39
Brottslighet och otrygghet i området är inte någon av de viktigaste orsakerna	13
Brottslighet och otrygghet i området är en av de viktigaste orsakerna	37
Brottslighet och otrygghet i området är den helt dominerande orsaken	11

Kommentar: Frågan lyder: Vad beror dina planer på att flytta från Rinkeby på?

22 procent, alltså mer än var femte, av Rinkebys vuxna befolkning uppger med andra ord att de har allvarliga planer på att flytta eller har bestämt sig för att flytta från bostadsområdet och att brottslighet och otrygghet är en av de viktigaste orsakerna eller den helt dominerande orsaken till detta.

En analys visar inga statistiskt säkerställda skillnader mellan svaren i denna fråga beroende på områdestillhörighet.

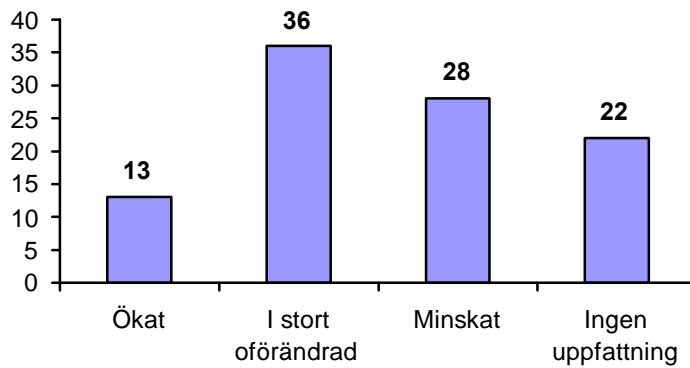
Personlig trygghetskänsla

Upplever Rinkebyborna att deras trygghet försämrats de senaste åren?

Vi ställde frågan: *Har din personliga känsla av trygghet ökat eller minskat de senaste två åren?*

Av de 335 personer som besvarade frågan uppgav 28 procent att deras personliga känsla av trygghet har minskat de senaste åren och bara 13 procent att det hade ökat. 36 procent svarade att den var i stort oförändrad och 22 procent att de inte hade någon uppfattning (se figur nedan).

Personlig trygghetskänsla (procent) (n = 335)



Frågan lyder: Har din personliga känsla av trygghet i Rinkeby ökat eller minskat de senaste två åren?

En statistisk analys visar inga statistiskt säkerställda skillnader beroende på UO-tillhörighet i denna fråga.

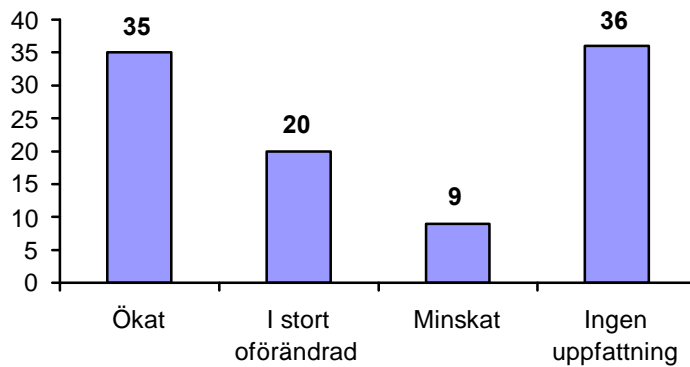
Upplevelse av brottslighet

För att få en uppfattning om huruvida Rinkebyborna upplever att brottsligheten i Rinkeby har förändrats ställde vi frågan:

Upplever du att brottsligheten i Rinkeby har ökat eller minskat de senaste två åren?

Av figuren nedan framgår att 35 procent av de 334 Rinkebybor som besvarade frågan ansåg att brottsligheten i Rinkeby har ökat senaste två åren. 20 procent tyckte att den var i stort sett oförändrad. Vidare svarade nio procent att de upplevde att brottsligheten i Rinkeby har minskat. 36 procent uppgav att de inte hade någon uppfattning i frågan (se figur nedan).

Upplevelse av brottslighet (procent) (n = 334)



Frågan lyder: Upplever du att brottsligheten i Rinkeby har ökat eller minskat de senaste två åren?

En statistisk analys visar inga säkerställda skillnader i denna fråga baserade på OU-tilhörighet.

Trivsel, attityder och socialt liv

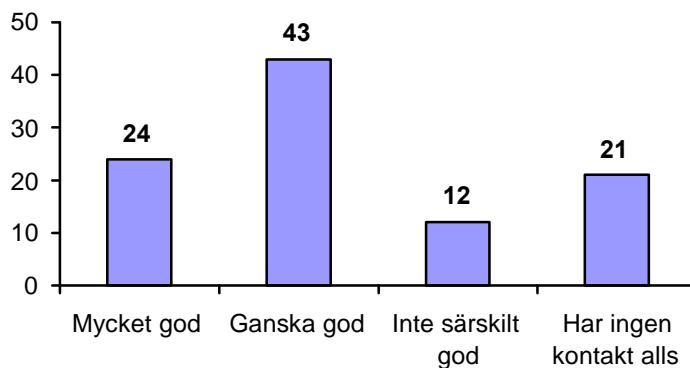
Kontakt med grannar

Hur ser grannrelationerna ut i Rinkeby? Och skiljer sig dessa i olika delar av stadsdelen?

Vi ställde frågan: *Hur är din kontakt med dina grannar?*

24 procent svarade ”mycket god” och 43 procent svarade ”ganska god”. Tolv procent svarade ”inte särskilt god” medan 21 procent av Rinkebyborna ansåg att de inte hade någon kontakt alls med sina grannar (se figur nedan).

Grannkontakt (procent) (n = 340)



Frågan lyder: Hur är din kontakt med dina grannar?

En analys visar att det finns statistiskt säkerställda skillnader mellan undersökningsområdena i denna fråga. Mycket god kontakt är det mellan jämförelsevis många grannar i UO 3 jämfört med i övriga Rinkeby och i UO 1 saknas kontakten grannar emellan i högre grad än i de andra undersökningsområdena. Övriga skillnader kan avläsas i tabellen nedan.

Grannkontakt (procent)

	UO 1 (n = 71)	UO 2 (n = 140)	UO 3 (n = 49)	UO 4 (n = 80)	Totalt (n = 340)
Mycket god	31	16	45	19	24
Ganska god	30	52	27	50	43
Inte särskilt god	11	13	14	11	12
Har ingen kontakt alls	28	19	14	20	21

Frågan lyder: **Hur är din kontakt med dina grannar?**

Positivt med att bo i Rinkeby

Även om det huvudsakliga syftet med denna studie är att identifiera de problem som finns i Rinkeby känns det också angeläget att kartlägga det Rinkebyborna tycker är positivt med att bo i Rinkeby.

Vi ställde följande fråga: *Vad tycker du är positivt med att bo i Rinkeby? Flera svarsalternativ kan markeras.*

Vi gav därefter respondenterna ett antal svarsalternativ att välja på. Kommunikationerna (tunnelbana och buss) och närheten till centrala Stockholm är båda, enligt invånarna, det mest positiva med att bo i Rinkeby. Av samtliga 348 personer som deltog i enkäten uppgav 54 dessa två svarsalternativ.

Därefter kommer ”många vänner i Rinkeby” (47 procent), affärerna (44 procent) och närhet till släkt och familj (42 procent). Det övrigt positiva med att bo i Rinkeby angavs av 33 procent eller färre. Nio procent svarade att det inte finns något positivt med att bo i Rinkeby (se tabell nedan).

Positivt med att bo i Rinkeby (procent)

	Totalt (n = 344)
Kommunikationerna (tunnelbana och buss)	54
Närhet till centrala Stockholm	54
Många vänner i Rinkeby	47
Affärerna	44
Närhet till släkt och familj	42
Vårdcentralen	33
Biblioteket	32
Miljön och naturen	31
Närhet till arbete eller studier	28
Tandläkaren	26
Medborgarkontoret	25
Hysesvärden	20
Skolan	19
Gransämjan	17
Förskolan/barnomsorgen	15
Idrottsanläggningarna	13
Det känns tryggt och säkert	13
Äldreomsorgen	11
Det finns inget positivt med att bo i Rinkeby	9
Bostadskvarteren	7
Restaurangerna	7
Bostadsrättsföreningen	5
Något annat	5

Kommentar: Frågan lyder: Vad tycker du är positivt med att bo i Rinkeby. Flera svarsalternativ kan markeras. Eftersom svarspersonen kunnat lämna mer än ett svar summerar andelarna inte till 100.

Både medborgarkontoret och närheten till släkt och familj ökar den positiva känslan med att bo i Rinkeby för fler boenden i UO 4 än för övriga Rinkebybor (se tabell nedan). Skillnaderna mellan undersökningsområdena är statistiskt säkerställda.

Positivt med att bo i Rinkeby (procent)

	UO 1 (n = 74)	UO 2 (n = 140)	UO 3 (n = 49)	UO 4 (n = 81)	Totalt (n = 344)
Medborgarkontoret	23	22	14	40	25
Närhet till släkt och familj	39	34	42	56	42

Kommentar: Frågan lyder: Vad tycker du är positivt med att bo i Rinkeby. Flera svarsalternativ kan markeras.

Negativt med att bo i Rinkeby

Vad upplevs då som mest negativt med att bo i Rinkeby?

Vi ställde följande fråga: *Vad tycker du är negativt med att bo i Rinkeby? Flera svarsalternativ kan markeras.*

Vi gav även här respondenterna ett antal svarsalternativ att välja på. Brottsligheten är enligt invånarna det mest negativa med att bo i Rinkeby. Av samtliga 344 personer som deltog i enkäten uppgav drygt hälften, 51 procent, detta.

Att det känns otryggt och osäkert upplever 36 procent negativt med att bo i Rinkeby. 27 procent tycker att miljön är ett negativt inslag i Rinkeby. 14 procent tycker att trafiksituationen är dålig och lika många anser att den kommunala/offentliga servicen är det.

Därefter kommer företeelserna ”få eller inga familjemedlemmar eller släktingar i Rinkeby”, skolan, restaurangerna och hyresvärden som alla utpekats som negativa inslag i Rinkeby av 13 procent av de svarande. Det övrigt negativa med att bo i Rinkeby anges av tolv procent eller färre. 13 procent anser att det inte finns något negativt med att bo i Rinkeby (se tabell nedan).

Negativt med att bo i Rinkeby (procent)

	Totalt (n = 344)
Brottsligheten	51
Det känns otryggt och osäkert	36
Miljön	27
Affärerna	15
Trafiksituationen	14
Kommunal/offentlig service i övrigt	14
Få eller inga familjemedlemmar eller släktingar i Rinkeby	13
Det finns inget negativt med att bo i Rinkeby	13
Skolan	13
Restaurangerna	13
Hyresvärden	13
Få eller inga vänner i Rinkeby	12
Bostadskvarteren	12
Grannsämjan	8
Något annat	7
Förskolan/barnomsorgen	6
Avstånd till arbete eller studier	6
Bostadsrättsföreningen	3
Kommunikationerna (tunnelbana och buss)	2

Kommentar: Frågan lyder: Vad tycker du är negativt med att bo i Rinkeby. Flera svarsalternativ kan markeras. Eftersom svarspersonen kunnat lämna mer än ett svar summerar andelarna inte till 100.

Att det bor få eller inga familjemedlemmar eller släktingar i Rinkeby upplever de boende i UO 4 som ett mindre problem än vad övriga Rinkebybor gör. Detsamma gäller trafiksituationen och bostadskvarteren (se tabell nedan). Dessa skillnader är statistiskt säkerställda.

Negativt med att bo i Rinkeby (procent)

	UO 1 (n = 74)	UO 2 (n = 140)	UO 3 (n = 49)	UO 4 (n = 81)	Totalt (n = 344)
Få eller inga familjemedlemmar eller släktingar i Rinkeby	23	10	18	6	13
Trafiksituationen	10	16	27	7	14
Bostadskvarteren	11	14	18	4	12

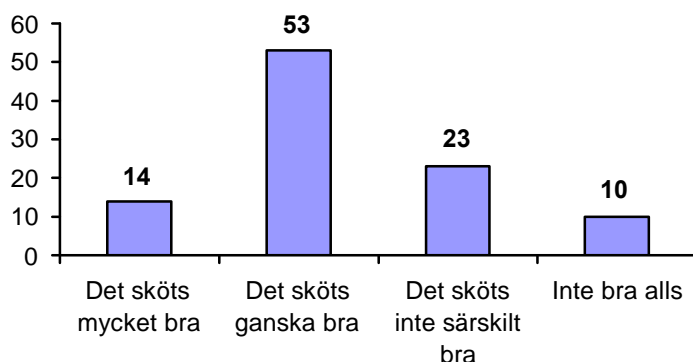
Kommentar: Frågan lyder: Vad tycker du är negativt med att bo i Rinkeby. Flera svarsalternativ kan markeras.

Åsikter om skötsel av offentlig miljö

För att få en uppfattning om vad Rinkebyborna anser om hur den offentliga miljön sköts frågade vi: *Allmänt sett, vad tycker du om skötseln av hus, planteringar, bänkar och lekplatser i ditt bostadsområde?*

Bara 14 procent svarade att den sköts mycket bra och 53 procent att den sköts ganska bra. 23 procent tyckte att den offentliga miljön inte sköts särskilt bra och var tionde, 10 procent, att den inte sköts bra alls (se figur nedan).

Åsikter om skötsel av offentlig miljö (procent) (n = 332)



Frågan lyder: Allmänt sett, vad tycker du om skötseln av hus, planteringar, bänkar och lekplatser i ditt bostadsområde?

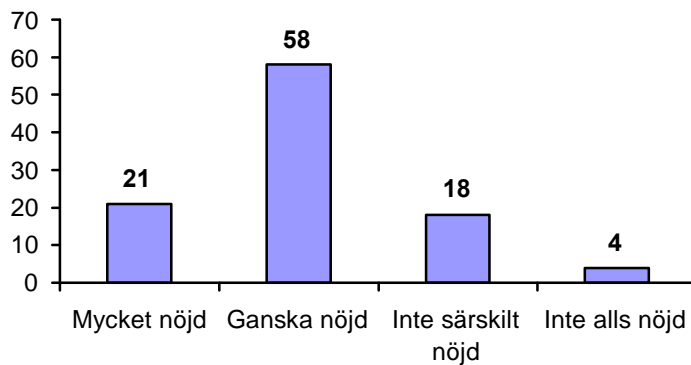
En statistisk analys påvisar inga skillnader mellan svaren i denna fråga beroende av UO-tillhörighet.

Nöjd med livet

Är Rinkebyborna nöjda med sina liv? Vi ställde frågan: *Hur nöjd är du på det hela taget med det liv du lever?*

21 procent svarade ”mycket nöjd”, 58 procent svarade ”ganska nöjd”, 18 procent svarade ”inte särskilt nöjd” och fyra procent av Rinkebyborna uppgav att de inte alls är nöjda med det liv de lever (se figur nedan).

Nöjd med livet (procent) (n = 332)



Frågan lyder: Hur nöjd är du på det stora taget med det liv du lever?

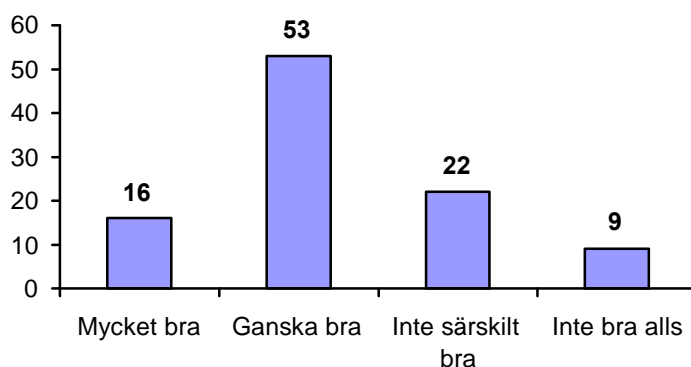
En analys visar inga statistiskt säkerställda skillnader mellan svaren i denna fråga beroende på områdestillhörighet.

Bra att bo i Rinkeby

Vi ville veta hur bra invånarna tycker att det är att bo i Rinkeby. Frågan vi ställde löd: *Allmänt sett, hur bra tycker du det är att bo i Rinkeby?*

Det visade sig att 16 procent av respondenterna tyckte att det var mycket bra att bo i Rinkeby, 53 procent tyckte att det var ganska bra, 22 procent tyckte inte att det var särskilt bra och nio procent tyckte inte alls att det var bra att bo i Rinkeby (se figur nedan).

Bra att bo i Rinkeby (procent) (n = 339)



Frågan lyder: Allmänt sett, hur bra tycker du att det är att bo i Rinkeby?

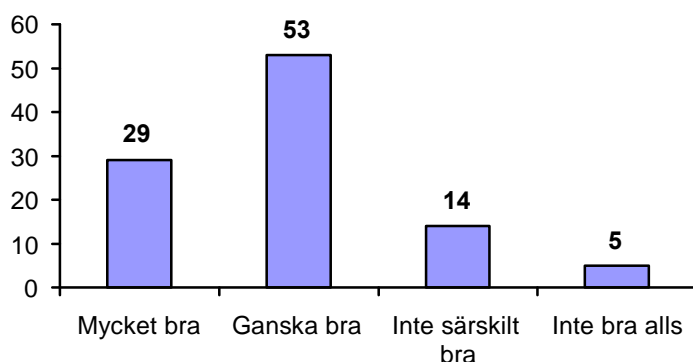
En analys visar inga statistiskt säkerställda skillnader mellan svaren i denna fråga beroende på områdestillhörighet.

Bra hyresvärd/bostadsrättsförening

Vad tycker Rinkebyborna om sin hyresvärd/bostadsrättsförening? Vi ställde frågan: Allmänt sett, hur bra tycker du det är att bo hos din nuvarande hyresvärd/bostadsrättsförening?

29 procent svarade ”mycket bra”, 53 procent svarade ”ganska bra”, 14 procent svarade ”inte särskilt bra” och fem procent av Rinkebyborna tyckte att hyresvärd/bostadsrättsföreningen var ”inte bra alls”(se figur nedan).

Bra att bo hos hyresvärd/bostadsrättsförening (procent) (n = 339)



Frågan lyder: Allmänt sett, hur bra tycker du att det är att bo hos din nuvarande hyresvärd/bostadsrättsförening?

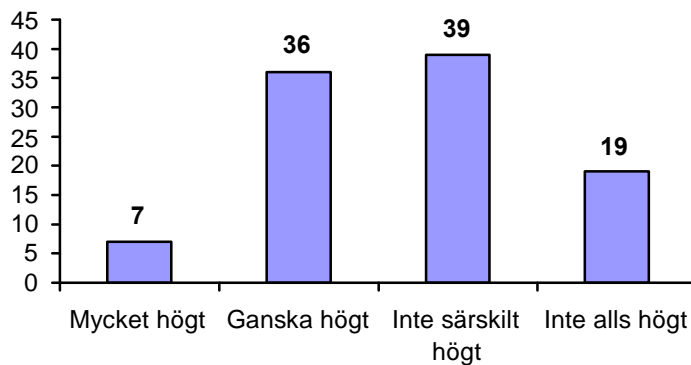
En analys visar statistiskt säkerställda skillnader mellan svaren i denna fråga beroende på områdestillhörighet.

Rinkebys anseende

Att andra har åsikter och bilder av Rinkeby är en sak, men vilket anseende tycker experterna, Rinkebyborna själva, att Rinkeby förtjänar av Stockholms befolkning? Vi ställde frågan: *Vilket anseende, eller betyg, anser du att Rinkeby i det stora hela förtjänar hos Stockholms befolkning?*

Inte ens hälften, 43 procent, anser att Rinkeby förtjänar mycket högt eller ganska högt anseende eller betyg hos Stockholms befolkning. Övriga 58 procent anser att den egna stadsdelen inte förtjänar särskilt högt eller inte högt anseende eller betyg alls hos Stockholms befolkning (se figur nedan).

Rinkebys anseende (procent) (n = 319)



Frågan lyder: Vilket anseende, eller betyg, anser du att Rinkeby i det stora hela förtjänar hos Stockholms befolkning?

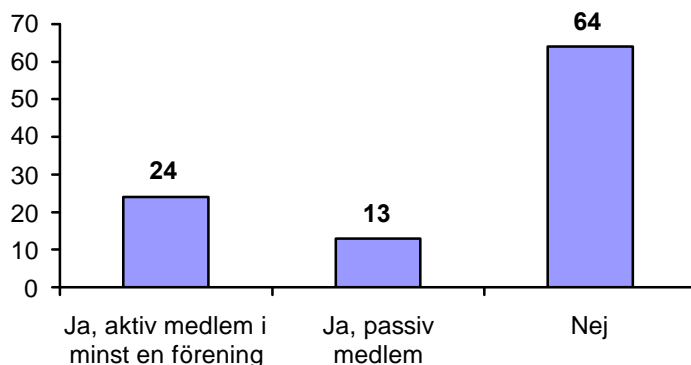
En analys visar inga statistiskt säkerställda skillnader mellan svaren i denna fråga beroende på UO-tillhörighet.

Föreningsanslutna

Vi ville veta hur stor andel av Rinkebys befolkning som är medlemmar i någon förening och ställde därför frågan: *Är du medlem i någon förening?*

37 procent av respondenterna är föreningsanslutna. 24 procent uppgav att de är aktiva medlemmar i minst en förening och 13 procent är passiva medlemmar i minst en förening. De flesta, 64 procent, uppgav dock att de inte är föreningsanslutna (se figur nedan).

Föreningsmedlemskap A (procent) (n = 329)



Frågan lyder: Är du medlem i någon förening?

När det gäller denna fråga har vi inte gjort någon statistisk analys vad gäller skillnader i svaren beroende på områdestillhörighet.

De som angav att de var medlem i någon förening fick följdfrågan: *Ange vilken/vilka föreningar du är medlem i.*

Av samtliga 344 som deltog i enkätundersökningen angav 15 procent att de var medlemmar i en hyresgästförening. 14 procent var medlemmar i en "invandrarförening" och elva procent svarade att de var medlemmar i en kyrklig/religiös förening. Övriga föreningar på listan hade åtta procent eller färre av Rinkebyborna som medlemmar (se tabell nedan).

Föreningsmedlemskap (procent)

	Totalt (n = 344)
Hyresgästförening	15
"Invandrarförening"	14
Kyrklig församling/religiös förening	11
Humanitär hjälporganisation	8
Kultur- eller hobbyförening	8
Annan förening	8
Idrotts- eller friluftsförening	8
Politiskt parti (även kvinno- och ungdomsförbund)	5
Pensionärsförening	4
Studieförbund/studiecirkel	4
Bostadsrättsförening	2

Frågan lyder: Ange vilken/vilka föreningar du är medlem i. Eftersom svarspersonen kunnat lämna mer än ett svar summerar andelarna inte till 100.

När det gäller denna fråga har vi inte gjort någon statistisk analys vad gäller skillnader i svaren beroende på områdestillhörighet.

Synpunkter och problemanalys

Inledning

Det skall först poängteras att följande problemanalys och synpunkter inte ger lösningen på alla problem i Rinkeby och att vissa frågor som framkommit i kartläggningen inte kommenteras här. Denna analys skall betraktas som en första analys av materialet. De som verkligen kan komma åt en problematik i ett lokalområde är de lokala aktörer som äger problemen, och det är de som med hjälp av det framtagna materialet kan fördjupa sin kunskap om de områden där de är verksamma.

När det gäller den här typen av kartläggningar kan generellt sägas att det är det viktigt att den får konsekvenser i praktisk handling. Nu finns underlag för att vidta snabba, konkreta åtgärder. Andra åtgärder kan arbetas fram med ytterligare hjälp av boende och sakkunniga personer.

Arbetsmarknadsåtgärder, skolans sätt att arbeta, social integration, trivselskapande åtgärder och andra sociala åtgärder och aktiviteter har sannolikt stor påverkan på tryggheten och säkerheten i Rinkeby. Trots detta berörs de inte särskilt här. Dessa åtgärder är mer allmängiltiga och denna kartläggning har i första hand inte syftat till att peka på specifika sociala problem, även om de framkommer på flera ställen i rapporten.

Samverkan/partnerskap

Med hjälp av informationen i kartläggningen finns alla möjligheter till fördjupad samverkan och dialog samt konkret arbete omkring trygghetsfrågorna i Rinkeby. Kartläggningen kan användas till att otvetydigt och i siffror visa på problembilden i Rinkeby och därmed motivera alla lokala aktörer att engagera sig.

Utvärderingar

Med hjälp av föreliggande kartläggning underlättas också framtida utvärderingar. Generellt sett bör de åtgärder som genomförs kontinuerligt följas upp och utvärderas så att man kan gå vidare och genomföra korrigeringar eller ytterligare åtgärder för att öka tryggheten. Ofta tenderar aktörer av olika slag att göra något åt ett problem och sedan slå sig till ro med det.

Våldsbrottslighet

I jämförelse med hela Stockholm är våldsbrottsligheten i Rinkeby hög. Problemet ser emellertid olika ut i olika delar av Rinkeby.

När det gäller anmälda misshandelsfall utomhus 2005 så var brottsplatserna utomhus i huvudsak koncentrerade kring centrala Rinkeby. Detta är ingen tillfällighet. Med kunskap om vilka platser som är brottsfrekventa finns större möjlighet att förebygga brott.

Det finns anledning att tro att en hel del av den otrygghet som invånarna beskriver beror på utomhusvåldet. Tidigare forskning visar att ordningsstörningar har ett direkt samband med upplevd otrygghet och ju fler som känner sig otrygga ju färre vistas ute, vilket lämnar fältet ännu mer fritt för dem som stör och så vidare. Sex av tio vuxna invånare känner sig antingen otrygga om de går ut ensamma sent på kvällen eller stannar hemma på grund av rädsla att utsättas för brott. Detta problem är absolut vanligast bland kvinnor. Den omfattande otryggheten i Rinkeby måste ses som helt oacceptabelt.

Den mesta våldsbrottsligheten i Rinkeby sker dock inomhus mot kvinnor och barn. I de flesta fallen hade kvinnorna och barnen en relation med gärningsmannen. Samtidigt vet vi att mörkertalen vad gäller denna brottslighet är betydligt större än om gärningsman och offer är obekanta med varandra. Det typiska våldsoffret i Rinkeby är med andra ord en kvinna eller ett barn. Vi vet också att våld i nära relationer ofta handlar om upprepad brottslighet där kvinnan anmäler maken men sedan "tar tillbaka anmälan" eftersom situationen är extrem på så sätt att offret lever tillsammans med gärningsmannen och ofta är beroende av honom. Ett sätt att minska våldsbrottsligheten i Rinkeby är således att försöka hjälpa kvinnor och barn ur en sådan situation.

Bilbrottslighet

Bilbrottsligheten är ett stort problem i Rinkeby. Ungefär en sjättedel av den totala polisanmälda brottsligheten i Rinkeby är fordonsrelaterad. Hur kan detta pågå år ut och år in? När det gäller att förebygga bilbrottslighet finns en rad kända åtgärder att vidta. Att stjäla bilar eller från bilar är ofta inledningen på en brottskarriär, vilket kan medföra att åtgärder mot bilbrott förebygger grovare brottslighet.

Tilläggs kan att 39 procent av de boende uppfattar brott mot bilar eller motorcyklar som ett stort problem i Rinkeby. Dessutom uppgav 31 procent att de aldrig eller nästan aldrig kan hitta en trygg parkeringsplats till sin bil. Här kan fastighetsägare, polis och enskilda bilägare ta ett betydligt större ansvar för att skydda bilarna genom att göra det betydligt svårare att begå bilbrott.

Cykelstölder

Tre av tio vuxna Rinkebybor tycker att cykelstölder är ett stort problem i sitt bostadsområde.

Det stjäls många cyklar årligen i Rinkeby. Vi vet också att det generellt finns stora mörkertal kring cykelstölder, relativt få anmäls till polisen.

Finns det särskilda cykelparkeringar i Rinkeby och hur ser skyddet i så fall ut på dem som eventuellt finns? Det finns kända exempel på hur cyklar framgångsrikt kan skyddas mot brott. Detta är sannolikt till stor del en ”onödig” brottslighet som kan åtgärdas relativt lätt. Information och konkret hjälp till cykelägare kan vara andra åtgärder.

Bostads-, källar- och vindsinbrott

När det gäller bostads-, källar- och vindsinbrott finns stora problem i många delar av Rinkeby.

Inbrott i bostad, källare och vind upplevs som ett stort problem av 67 procent av dem som besvarat enkäten.

Många inbrott är koncentrerade till vissa hus. Beror detta på några speciella personer som bor där, beror det på miljön eller är det en kombination?

Bostads-, källar- och vindsinbrott är ”onödig” brottslighet på så sätt att det finns kända åtgärder mot den. Med hjälp av förbättrad skalskydd och moderna låssystem finns goda förutsättningar att nästan helt komma tillrätta med dessa brott.

Nedskräpning och skadegörelse

Skadegörelse och nedskräpning är problem som väldigt många av Rinkebyborna uppfattar som stora. 14 procent av alla brott som anmäldes 2005 var skadegörelser. Ett rent och städat område upplevs som kontrollerat. Ett sådant område känns otryggt för personer som av olika skäl är motiverade att begå brott. På samma sätt gäller att ett skräpig, smutsigt område med trasiga detaljer upplevs som okontrollerat och utan normer. Ett sådant område känns otryggt för övriga personer.

Att omgående och kontinuerligt ta bort skräp, rensa rabatter, transportera bort bilvrak, laga trasiga fönster, lampor, papperskorgar, telefonkiosker, dörrar, parkbänkar och dylikt minskar således brottsligheten och ökar tryggheten. Att omgående ta bort klotter minskar dessutom själva utbytet av klottrandet.

Tar alla fastighetsägare, inklusive stadsdelen sitt ansvar när det gäller städning och reparationer? Hur organiserar fastighetsägarna sin fastighetsskötsel? Direkta ekonomiska konsekvenser av att ha egen personal eller av att lägga ut fastighetsskötseln på entreprenad är inte de enda att ta med i beräkningen. Fastighetsskötaren som känner sitt område och som är ofta närvarande där kan också ha mycket stor betydelse för tryggheten och ordningen i ett område.

Buskörning med moped eller motorcykel

Problemen med buskörning är stora i Rinkeby. Fler än hälften av Rinkebyborna anser att buskörning med moped eller motorcykel är ett stort problem i sitt

bostadsområde. Det finns goda exempel från Gunnared i Göteborg där fastighetsägare i samarbete med polisen lyckats minska detta problem med hjälp av inventeringar i förråd och beslag av mopeder.

Otrygghet och otrygga platser

Många Rinkebybor är rädda för att vistas på vissa platser i sitt eget bostadsområde. Det kan vara i centrala Rinkeby, i källaren eller tvättstugan. Detta är ett stort problem inte bara för dem själva utan för hela samhället. Vi får döda och ödsliga bostadsområden under vissa tider på dygnet.

Kvinnorna i Rinkeby är betydligt räddare för att utsättas för brott än män. Kvinnor har större anledning att känna sig otrygga än män. De är fysiskt svagare och löper betydligt större risk att drabbas av den mest kränkande handling som finns – våldtäkt. Kvinnors rädsla för brott är befogad och bör tas på största allvar.

I denna kartläggning har många otrygga miljöer identifierats. Den allra otryggaste miljön i Rinkeby är tunnelbanestationen. Går den att göra tryggare med fysiska åtgärder? Hälften av dem som besvarat enkäten vill ha kamerabevakning på vissa platser. 46 procent vill ha bättre belysning utomhus. Det är ofta på kvällen de boende känner sig otrygga och konsekvensen av detta blir; ju ljusare ju tryggare.

Överhuvudtaget upplevs det centrala Rinkeby som otryggt av väldigt många. Varför? Hur ser miljön ut på kvällen? Vilka personer vistas där? Väldigt många av de boende tycker att ungdomsgång som bråkar och stör i Rinkeby är ett stort problem. Hänger dessa problem ihop?

Ett sätt för kommunen och andra fastighetsägare att gå vidare i ett trygghetsökande och brottsförebyggande arbete bör vara att med denna kartläggning som grund genomföra trygghetsinventeringar av de miljöer som identifieras som otrygga.

Ungdomsgång som bråkar och stör är sannolikt en mycket stor källa till otrygghet i Rinkeby. Hur ostört kan dessa grupper ställa till problem för sina grannar och medmänniskor? Dessa problem är ett stort misslyckande i ett välfärdssamhälle. Detta är i första hand en fråga för stat och kommun. Det handlar om bättre hjälp och stöd till föräldrar och barn och inte minst till dem som utsätts för brott. Snabba åtgärder mot ungdomsbrottslingar är något som väldigt många Rinkebybor efterlyser. I Järva har ett samarbete mellan rättsvårdande myndigheter och stadsdelarna nyligen påbörjats som heter "Ung och trygg på Järva" och som går ut på att åstadkomma snabbare och bättre åtgärder mot ungdomsbrottslighet. Det finns goda skäl för fastighetsägare att delta i och stötta detta samarbete.

De boende i Rinkeby bör informeras om innehållet i kartläggningen samt om framtida åtgärder och utvärderingar. Kunskap om faktiska förhållanden kan vara ett sätt att minska "ogrundad" otrygghet och rädsla.

Många av de boende i Rinkeby saknar också polisiär närvaro. Sex av tio önskar ännu fler poliser. Detta skall ses både positivt och negativt ur polisens synvinkel. Dels visar det att många har förtroende för polisen och dels är det en

missnöjesyttring och visar på en djup klyfta mellan medborgare och polisen/staten i denna fråga. Hur ser polisen på detta? Är fotpatrullerande kvarterspoliser effektiv brottsbekämpning, eller bör resurserna användas på annat sätt? Skall hänsyn tas till folkviljan?

Sammanfattning

Undersökningsområdet och stadsdelen Rinkeby ligger i Stockholm och består basområdena Norra och Södra Rinkeby.

Det polisanmäldes totalt 2924 brott i Rinkeby under 2005. Den dominerande brottstypen i Rinkeby var tillgrepps- och skadegörelsebrott av olika slag (1504 st). Dessa var bland annat fördelade på 116 biltillgrepp, 27 cykeltillgrepp, 50 inbrott i bostad, 46 inbrott i källare/vind, 236 stölder ur eller från motordrivet fordon, 37 stölder/snatterier i butik/varuhus samt 516 skadegörelsebrott. Det anmäldes vidare 319 misshandelsfall i Rinkeby.

Brottsutvecklingen i Rinkeby var relativt konstant mellan 2002 och 2004. Därefter har den ökat något, från 2790 polisanmälda brott 2004 till 2924 st. 2005.

Biltillgrepp har minskat totalt under perioden, samtidigt som antalet misshandelsfall och skadegörelsebrott har ökat. Även bostadsinbrotten var fler 2005 än vad de var 2002.

Det anmäldes något färre brott i Rinkeby under 2005 jämfört med hela Stockholms stad i förhållande till folkmängden. I Rinkeby anmäldes 187 brott per 1000 invånare jämfört med 217 i hela kommunen. Motsvarande siffror för Norra Rinkeby var 197 och för Södra Rinkeby 174. Antalet misshandelsfall är betydligt högre i Rinkeby per 1000 invånare än i hela Stockholms stad.

Av de 649 misshandelsfall, olaga hot och ofredanden som anmäldes i Rinkeby 2005 var hela 415 (64 procent) riktade mot kvinnor och barn. Utöver detta anmäldes åtta fall av grov kvinnofridskränkning, det vill säga ofta upprepad och långvarig våldsbrottslighet mot enskilda kvinnor.

15 procent av dem som besvarade offer- och trygghetsenkäten uppgav att de drabbats av ett eller flera brott under det senaste året. Av samtliga svars personer uppgav tre procent att de hade drabbats av våldsbrott. Elva procent hade drabbats av stöldbrott. Tre procent hade utsatts för skadegörelse och lika många, tre procent, hade drabbats av ett annat brott.

Det egna bostadsområdet är den absolut vanligaste plats som Rinkebyborna blir utsatta för brott på.

Av dem som drabbats av brott det senaste året uppgav hälften, 50 procent, att de inte anmälde brottet/brotten till polisen. Av de övriga brottsoffren uppgav 45 procent att de polisanmält alla brott de drabbats av och fem procent att de polisanmält vissa brott. Betydligt färre offer anmälde de brott de drabbats av till hyresvärderna eller bostadsrättsföreningen. 27 procent anmälde alla eller vissa brott till hyresvärderna/föreningen och 73 procent inga alls.

Hela 89 procent av invånarna ser brottsligheten i Rinkeby som ett problem. 58 procent anser att problemet är stort. Endast elva procent anser att brottsligheten i Rinkeby inte är något problem.

Hela 38 procent av Rinkebyborna känner sig otrygga om de går ut ensam sent en kväll i sitt bostadsområde, 28 procent går inte ut alls och 34 procent känner sig trygga. Kvinnorna känner sig betydligt otryggare än männen och de äldre otryggare än de yngre. Av de 28 procent som i stort sett inte går ut ensam sent på kvällarna uppger 64 procent att detta beror på rädsla att utsättas för brott.

Nästan hälften, 46 procent, av de boende Rinkeby tror att de kan påverka sin egen trygghet och 54 procent tror det inte.

Var tredje Rinkebybo, 33 procent, uppger att de mycket ofta eller ganska ofta är oroliga för att utsättas för våldsbrott i Rinkeby. Några fler, 36 procent, av de svarande oroar sig aldrig eller nästan aldrig för att utsättas för våldsbrott.

När det gäller oro för att drabbas av stöldbrott uppger ännu fler, 49 procent, av de svarande att de ofta eller ganska ofta oroar sig för denna brottslighet. Bara 22 procent svarade att de aldrig eller nästan aldrig oroar sig för att utsättas för stöldbrott.

Rinkebyborna är nästan lika oroliga för att drabbas av skadegörelsebrott som av stöldbrott. Nära hälften av de svarande, 47 procent, oroar sig mycket ofta eller ganska ofta för att drabbas av skadegörelse. 26 procent av de svarande gör det aldrig eller nästan aldrig.

35 procent av de boende anser att det alltid eller ofta går att parkera en bil på en trygg parkeringsplats i Rinkeby. 31 procent av de svarande anser att det aldrig eller nästan aldrig går att hitta en trygg parkeringsplats i Rinkeby. En tredjedel, 33 procent, av dem som besvarade frågan var de parkerar sin bil parkerar den på hyrd parkeringsplats i garage. 17 procent parkerar bilen utomhus på hyrd parkering och fem procent på gatan. 44 procent svarade att de inte har någon bil.

Inbrott i bostäder, källare eller vindar samt nedskräpning uppfattas som de största problemen i Rinkeby. Av samtliga 344 personer som deltog i enkäten uppger 60 procent eller fler att dessa företeelser är stora problem.

Den otryggaste offentliga miljön i Rinkeby är T-banestationen i Rinkeby. Av alla 344 som besvarat enkäten uppger 39 procent att de ibland känner sig oroliga för att vistas i där.

När det gäller de platser i närmiljön där vissa av de boende i Rinkeby ibland kan känna sig rädda utmärker sig främst källaren som en plats där de boende ibland kan känna sig oroliga, 29 procent anger denna plats.

På den frågan om man avstår från att åka tunnelbana eller buss för att man känner sig otrygg svarade drygt en femtedel, 21 procent, av de svarande ”ja”, 72 procent nej och åtta procent att de inte åker kollektivt, men av andra orsaker.

Det visade sig att 21 procent avstod från att besöka Rinkebytorget för att de känner sig otrygga. 76 procent avstod inte av nämnda skäl och 3 procent, svarade att de inte besöker Rinkebytorget, men av andra orsaker.

Nio procent svarade att de ser polis patrullera i deras bostadsområde några gånger per dag, 21 procent av de boende svarade några gånger per vecka, 24 procent

några gånger per månad, lika många, 19 procent, mindre än en gång per månad och 27 procent nästan aldrig.

En klar majoritet av de svarande, 78 procent, vill se åtgärder för att öka tryggheten och säkerheten i Rinkeby, tre procent svarade nej och 19 procent visste inte. De åtgärder som flest Rinkebybor vill ha i sitt bostadsområde för att öka tryggheten och säkerheten är fler poliser. Av alla 344 som besvarat enkäten uppger hela 63 procent att de vill ha detta.

20 procent kände till Brottförebyggande rådet i Rinkeby och 80 procent uppgav att de inte gjorde det. 29 procent av dem som kände till rådet svarade att de kände till åtgärder som genomförts tack vare rådet och 72 procent att de inte gjorde det.

22 procent av Rinkebys vuxna befolkning uppger att de har allvarliga planer på att flytta eller har bestämt sig för att flytta från bostadsområdet och att brottslighet och otrygghet är en av de viktigaste orsakerna, eller den helt dominerande orsaken, till detta.

Av de 335 personer som besvarade frågan uppgav 28 procent att deras personliga känsla av trygghet har minskat de senaste åren och bara 13 procent att det hade ökat. 36 procent svarade att den var i stort oförändrad och 22 procent att de inte hade någon uppfattning.

35 procent av de 334 Rinkebybor som besvarade frågan ansåg att brottsligheten i Rinkeby har ökat senaste två åren. 20 procent tyckte att den var i stort sett oförändrad. Vidare svarade nio procent att de upplevde att brottsligheten i Rinkeby har minskat. 36 procent uppgav att de inte hade någon uppfattning i frågan.

Närheten till centrala Stockholm och kommunikationerna är det mest positiva med att bo i Rinkeby enligt invånarna. Det mest negativa med att bo i Rinkeby är brottsligheten.

24 procent svarade att kontakten till deras grannar är ”mycket god” och 43 procent svarade ”ganska god”. Tolv procent svarade ”inte särskilt god” medan 21 procent av Rinkebyborna ansåg att de inte har någon kontakt alls med sina grannar.

Bara 14 procent svarade att den offentliga miljön i Rinkeby sköts mycket bra och 53 procent att den sköts ganska bra. 23 procent tyckte att den offentliga miljön inte sköts särskilt bra och var tionde, 10 procent, att den inte sköts bra alls.

16 procent av respondenterna tyckte att det var mycket bra att bo i Rinkeby, 53 procent tyckte att det var ganska bra, 22 procent tyckte inte att det var särskilt bra och nio procent tyckte inte alls att det var bra att bo i Rinkeby.

29 procent svarade ”mycket bra” på frågan om hur bra man tyckte att den egna hyresvärdens eller bostadsrättsföreningen var. 53 procent svarade ”ganska bra”, 14 procent svarade ”inte särskilt bra” och fem procent av Rinkebyborna tyckte att hyresvärdens/bostadsrättsföreningen var ”inte bra alls”.

Inte ens hälften, 43 procent, anser att Rinkeby förtjänar mycket högt eller ganska högt anseende eller betyg hos Stockholms befolkning. Övriga 58 procent anser att

den egna stadsdelen inte förtjänar särskilt högt eller inte högt anseende eller betyg alls hos Stockholms befolkning.

37 procent av respondenterna är föreningsanslutna. 24 procent uppgav att de är aktiva medlemmar i minst en förening och 13 procent är passiva medlemmar i minst en förening. De flesta, 64 procent, uppgav dock att de inte är föreningsanslutna.

Av de 344 Rinkebybor som besvarade enkäten utnyttjade 114 möjligheten att lämna spontana skriftliga kommentarer om trygghet och säkerhet, förslag till utveckling av Rinkeby etc. Väldigt många av kommentarerna handlar om den sociala miljön i hela området.

Källförteckning

Litteratur

- BRÅ.** (1993): *Konsten att läsa statistik om brott och brottslingar*. Stockholm: Fritzes.
- Carlstedt, M.** (2001): *Upprepad utsatthet för brott – En utgångspunkt för brottsförebyggande verksamhet*. BRÅ rapport 2001:3. Stockholm: Fritzes.
- Dolmén, L.** (1994): Sammanfattande översikt I. J. Ahlberg (Red.). *Brottsutvecklingen 1992 och 1993* (s. 13–22). BRÅ rapport 1994:3. Stockholm: Fritzes.
- Malm, U.** (1997): *Kriminalitet och trygghet i boendet. En studie i stadsdelen Hjällbo*. Bohus: Förvaltnings AB Framtiden.
- Malm, U.** (2000): *Trygghet och säkerhet i boendet*. SABO.
- Malm, U.** (2000b): *Trygghet och säkerhet i fem bostadsområden*. SABO.
- SCB** (1991): *Offer för våld och egendomsbrott 1978-1989*. Levnadsförhållanden. Rapport 66. SCB. Stockholm.
- SCB** (1992): *Rättsstatistisk årsbok 1992*.
- SCB** (2001): *Kriminalstatistik 2000*. BRÅ rapport 2001:16. Stockholm: Fritzes.
- Wikström, P-O. H.** (1991): *Sociala problem, brott och trygghet*. BRÅ rapport 1991:5. Stockholm: Allmänna Förlaget.
- Wikström, P-O. H., Torstensson, M. & Dolmén, L.** (1997a): *Lokala problem, brott och trygghet i Gävleborgs län*. PHS rapport 1997:1. Polishögskolan, Forskningsenheten.
- Wikström, P-O. H., Torstensson, M. & Dolmén, L.** (1997b): *Lokala problem, brott och trygghet i Dalarna*. PHS rapport 1997:3. Polishögskolan, Forskningsenheten.
- Wikström, P-O. H., Torstensson, M. & Dolmén, L.** (1997c): *Lokala problem, brott och trygghet i Stockholms län*. PHS rapport 1997:4. Polishögskolan, Forskningsenheten.

Övriga källor

- Utrednings- och statistikkontoret i Stockholm (USK).
- Rationell anmälsrutin (RAR). Polismyndigheten i Stockholms län.
- SDN Rinkeby.

Bilaga 1

Synpunkter från de boende i Rinkeby

Sist i enkätformuläret gavs möjlighet att skriva ner spontana synpunkter, kommentarer och förslag. I tabellen nedan har synpunkterna kategoriserats till något av femton olika ämnen samt som någon av typerna positiv synpunkt, negativ synpunkt eller förslag.

Antalet synpunkter är inte lika med antalet personer som lämnat synpunkter. En del personer har, som framgår av de utskrivna svaren, lämnat flera synpunkter. Dessa har delvis handlat om olika ämnen och delvis bestått av såväl positiva som negativa synpunkter eller förslag i samma ämne.

Ämne	Positiva synpunkter	Negativa synpunkter	Förslag	Summa	Ämnets andel
Allmänt om tryggheten och trivseln	6	7	5	18	12%
Tryggheten: vistas ute, våld, trafikolyckor		7	2	9	6%
Tryggheten: stöld, skadegörelse				0	0%
Fysiska miljön: hela området eller på utpekade offentliga platser i området		2		2	1%
Fysiska miljön: i och nära egna huset		8	5	13	9%
Sociala miljön: hela området	5	31	10	46	31%
Sociala miljön: i och nära egna huset	1	6	4	11	7%
Anläggningar och aktiviteter för lek och fritid			5	5	3%
Kollektivtrafikutbudet		2	1	3	2%
Utbudet av övrig offentlig och kommersiell service		7	7	14	9%
Arbetsmöjligheter		2	1	3	2%
Områdets image		3	1	4	3%
Egna bostaden / hyran	2	4	1	7	5%
Hysesvårskapet / BRF-vårskapet	2	5	3	10	7%
Annat	2	3		5	3%
Summa	18	87	45	150	100%
Synpunktstypens andel	12%	58%	30%	100%	

Nedan återges samtliga 114 nedtecknade kommentarer. Kommentarererna återges ordagrant utom i tre fall där namngivna personer avidentifierats.

Kön	Ålder	
Kvinna	25-44 år	Brottsligheten i Rinkeby är inte värre än i andra kommuner i Stockholms län utan det är störande och hänsynslösa boenden i området som stör. Det är mycket skrik från ungdomar och gapande grannar som ropar på sina barn flera hus ifrån. På sommaren kan jag endast vistas på balkongen med hörselskydd för att annars får jag block i öronen. Det viktigaste är att jag har klagat alldeles för mycket men ingen lyssnar på mig, inte ens lokaltidningen p g a det är Rinkeby! Ungdomar som stör efter 00.00 nattetid och spelar boll är hänsynslöst och så ska det ej vara i ett trevligt område!
?	?	Jag tycker att man borde hjälpa alla sysslösa ungdomar som inte har något att göra och därför springer runt och förstör och bråkar. Hjälp dem att t ex hitta sommarjobb. Ge dem lite bättre självförtroende. Få dem att inse att de är något, att det är värt att plugga.
Kvinna	45-64 år	Informera icke svenskar var man ska kasta sopor och hänsyn till människor.
Man	18-24 år	Öppna ett gymnasium i Rinkeby, få hit mer svenskar!!!
Kvinna	65 år eller äldre	Jag har bott i Rinkeby i 36 år och tycker att det är bra här. Jag tror inte att det är säkrare att bo i något annat område heller.
Man	25-44 år	Var vaksamma över mopedåkandet i parkerna, unga kör på tok för fort (även dagtid), i synnerhet under sommartiden. Ofta brukar de unga störa under nätterna med mopedåkning (motorcross i parkerna). Även lite äldre människor kan störa med rop och skrik under nattetid, speciellt under sommarperioden, det brukar vara lugnare vintertid. Detta är det enda riktigt negativa med Rinkeby enligt mig. Fler vuxna, väktare och poliser ute!!
Man	18-24 år	Jag har fått känslan av att "det är vi mot resten av Stockholm". När jag reser runt i Stockholm och nämner att jag bor här möts jag oftast av "jaha, han är en gangster". Jag tror om vi får en bättre nyanserad bild av Rinkeby i t ex media, så kommer vi i Rinkeby känna oss mer accepterade. Barn och ungdomar måste få uppmärksamhet av vuxna på t ex fritidsgårdar. Erbjud kidsen något mer stimulerande att göra än att bara hänga i centrum eller vid någon parkbänk. Lyft fram allt som är bra med Rinkeby och lokaltidningar t ex.
Man	25-44 år	Jag tror att lägenheterna bör renoveras. Min lägenhet har jag bott i mer än 10 år och det har aldrig renoverats. Tapetseringen

är sliten, toaletten och golvet allt behöver repareras. Jag har ringt många gånger och pratat med fastighetsägarna men de säger alltid att jag får vänta. Det behövs också mera poliser som patrullerar gatorna för trygghet för alla.

Man 18-24 år Det är inte svårt att känna sig hemma i Rinkeby, alla känner alla. Det stora problemet är att som ung i Rinkeby är det lätt att hamna på fel "väg" om man säger så. Jag känner mig tryggare här än i stan.

Kvinna 25-44 år Det finns mycket invandrare i Rinkeby. Jag hoppas bli halv svensk och halv invandrare plus mindre somaliska. För att man känner inte att man bor i Sverige utan i Somalia.

Man 25-44 år Tycker att det är fel att samla en massa invandrare i Rinkeby, Tensta osv., och tro att dom vill vara med varandra. Jag kunde inte få lägenhet i Solna bara i invandrarområden.

Man 18-24 år Biltrafiken är i Rinkeby osäker. Människor kör som galningar. Människor som går på gator håller ibland på att bli överkörda. Särskilt vid centrum och torget är det osäkert med tanke på alla fortkörningar. Kommunen borde göra något åt situationen.

Man 45-64 år Inga kommentarer!!!

Kvinna 25-44 år Allting har förbättras sen jag först flyttade hit, belysning, städning, grannar, brott mm. Men man kan alltid bli bättre! Längre öppettider på miljöstationer, fler medborgarvärdar och hård kontroll på bensinmackar sent på kvällarna t ex. Det finns gott om föreningar och mötesplatser, det är lite upp till var och en att sysselsätta sig. När jag skrev artiklar om förenings och skolliv så upptäckte jag att det finns många eldsjälar här. Förhoppningsvis smittar deras positivitet av sig på barnen!

Kvinna 45-64 år Ha bättre koll på vilka som egentligen bor i lägenheten. I flera lägenheter har folk i 2-5 fall ordinarie bor i Grekland, London eller Kairo. Bättre information om "hur man bor och lever i Sverige", att ta hänsyn till ursprungsbefolkningen och ej bara tvärtom som det har varit i flera år. Bättre förståelse mellan nya invandrargrupperna = papperssvenskar eller nysvenskar.

Kvinna 45-64 år Önskar att alla våra invandrare skulle lära sig följa våra lagar och regler. Dessutom att föräldrarna borde ha lite koll på vad deras barn sysslar med på kvällarna när dom är ute och att det borde förstå att dom själva måste uppfostra sina barn och inte tro att det är skolans uppgift som man ofta hör.

Kvinna 25-44 år Fritidsaktiviteter för både ungdomar och vuxna skulle minska brottsligheten, och minskad arbetslöshet.

- Man 25-44 år Jag har nyligen börjat läsa svenska.
- ? 45-64 år Informera hyresgästerna att man inte ska kasta sopor från balkongen.
- ? 45-64 år I Rinkeby behövs en bank öppnas.
- Man 25-44 år Det enda som gör att jag bor kvar i Rinkeby är att jag har nära till släkt och har en ljus och luftig lägenhet med låg hyra och god sikt. Rinkeby är en plats som håller folket -invandrare-segregerade från resten av samhället. Tänk efter bara hur Rinkeby är uppbyggt med skogar, dalar och vägar som strategiskt skiljer Rinkeby från andra grannförorter, ett segregerat område.
- Kvinna 25-44 år Jag tycker att alla föreningar turkiska, somaliska, grekiska m fl ska läggas ned och istället sammanföra alla i 1 lokal. I lokalerna runt centrum (som för övrigt är de bästa platserna) kan man ha annat t ex affärer, bio, keramikverkstad m.m. Föreningarna bäddar för segregering det är bara gamla gubbar där som röker och spelar schack. Polisstationen bör ha bättre öppettider och anställa boende i området som kan hjälpa till.
- Kvinna 65 år eller äldre Jag har svårt för att komma på något vettigt att göra. Det handlar om struktur. Det är för stort. Många människor från olika kulturer på samma plats. Stora hus - det är egentligen märkligt att det fungerar så pass bra som det gör. Här finns många hängivna personer som uträttar bra saker. Ett positivt ex. är äldrecentrum.
- Man 45-64 år Har bott på samma adress hos en privatvärd i över 25 år och det senaste året har skötseln av gårdar och skottning av trappor har blivit mycket sämre. Det har kommit in grannar som skakar mattor på balkonger samt alla rökare, vars rök går in i lägenheten. Barn och ungdomar skräpar ner och barn hoppar så hela lägenheten skakar hela dagarna.
- Man 45-64 år För att det ska bli en trygghet i våra bostadsområden, bör våran hyresvärd kolla upp alla lägenheter som hyrs ut i andra hand. Det är oftast så nuförtiden.
- Kvinna 25-44 år Mycket bra hyresvärd. Tack.
- Man 18-24 år Folk verkar tro att det är så stökigt och bråkigt här i Rinkeby, det trodde jag också innan jag flyttade hit. Jag har aldrig upplevt något sådant, Tvärtom är folk här lite mer öppna och hjälpsamma får jag känslan av. Det är tråkigt att Rinkeby har så dåligt rykte.
- Kvinna 45-64 år Det kunde ordnas gemensamma städningstillfällen av gård och närområde. med efterföljande gårdsfest.

närområde, med efterföljande gårdsfest.

- Man 45-64 år Jag tycker i första hand att man ska åtgärda arbetslösheten och höja socialbidragen.
- Kvinna 45-64 år Mer poliser synliga i området dagtid - kvällstid som kan hålla koll på ex mopedåkning på cykelbanor. Sv. Bo kolla upp all andrahandsuthyrning, mycket skumt ibland. Väktare i tunnelbanan vid spärren, kolla alla som fuskåker. Kamera vid Miljöstugor - se dem som inte är från området som slänger skräp där. Framförallt ställa högre krav och ansvar på folk som bor här. Det tolereras alldeles för mycket. Politikerna verkar vilja ha det på detta sätt i förorter som denna. De bryr sig inte längre, utom när det är val.
- Kvinna 25-44 år Känns lite meningslöst att hålla på med det, problemen är mycket större - invandrar- och integreringsproblem. Man bor här för att det är svårt att få lägenhet i något bättre område, man vill flytta så fort det går. Som europé känner man sig utanför här och har inget liv (socialt).
- 65 år eller äldre Det irriterar när man ser spottklunsar i hissen eller trappuppgången eller när man besöker sophuset. Man måste förklara för Rinkebyboende de elementära levnadsreglerna i samhället.
- Kvinna 18-24 år Jag trivs väldigt bra i Rinkeby. Ibland kan man känna sig otrygg/osäker om man ser ansikten/personer som man tidigare inte stött på i Rinkeby.
- Kvinna 45-64 år Det är problem med den snabba genomfartstrafiken på Rinkebystråket. Det händer nästan dagligen tillbud. Många passerar också över Rinkebysvängen till och från Bromster. Där borde vara ett övergångsställe/trafikljus. Jag retar mig också på alla som röker i T-banan (på perrongen, i rulltrappan och vänthallen) och alla som passerar spärren utan att betala.
- Man 25-44 år För att förbättra skolor och förskolor plus affärer bör det finnas fler poliser och kameror. Hårdare straff för brottslingar och knarkhandling. Personal som jobbar inom kommunen och socialförvaltningen bör ändra sin dåliga attityd, särskilt dem som står i receptionen i stadsdelsförvaltningen.
- Kvinna 45-64 år Jag tycker ni ska satsa mer på ungdomar. Att flera har börjat med narkotika. Börja med skolor, satsa mera på fritidsaktiviteter för barn. Börja gärna före brottslingarna innan de gör något ont med våra framtidsbarn. Jag är väldigt för mina barnbarns framtid i Rinkeby. Satsa mera på integration, få svenska eller andra nordiska människor till Rinkeby. För dyr hyra fast det inte finns säkerhet eller trygghet.

- Kvinna 25-44 år Det finns mycket narkotika och droger, dom säljer helt öppet, vi är mycket rädda att dom ska nå våra små barn. Det finns många skumma typer i våra trappor, vi är rädda att skicka ut våra barn. Man kan aldrig sitta hemma utan att låsa ytterdörren, då passar tjuvar på att ta väskor, man måste hela tiden vara på sin vakt. Man är otrygg hela tiden. Man är rädd att berätta vad man ser, många hot, man är rädd om barnen. Att bo i Rinkeby - int se, inte höra, inte prata.
- Man 65 år eller äldre Dålig snöskottning, dålig städning. Måste finnas hårda straff för brottslingar och vräkningar av störande grannar. Skötseln av huset och utomhus.
- Kvinna 45-64 år Allt fungerar bra i Rinkeby, men det finns några saker som gör att man blir tvungen att flytta härifrån. Först finns det många somaliska som bor i Rinkeby och de respekterar inte andra människor i affärer, bussar, tvättstugan och skolan etc. Det är jättesvårt att umgås med dem. De attackerar andra människor som vilda djur, ursäktade mig. Det händer inte med mig för att jag är tyst och diskuterar inte med dem, men jag har sett många situationer framför mig. Jag blir ledsen och kan inte prata.
- Kvinna 45-64 år Smutsigt för det mesta. Folk sköter inte sig. Vården är usel.
- Kvinna 25-44 år Sv.Bostäder har försämrat service till hyresgästerna. Bjud på förskoleavgift för svenska familjer. Bättre undervisning i skolorna. Information till alla, det måste vara A och O när de flyttar hit, regler, rutiner, uppförande o.s.v. Kista kan vara förebilden, det saknas ingenting där. Dåliga busskommunikationer. I Rinkeby finns många låginkomsttagare och här kunde vi ha någon stormarknad eller Arlanda bussen kunde stanna här. Biblioteket har mycket gamla och dåliga böcker för greker.
- Man 25-44 år Sätta en övervakningskamera i soprummet.
- Man 65 år eller äldre Klotter, nedskräpning, förstörelse, gap och skrik gör att man ofta misströstar. Har bott här sedan 1974 men utomhusmiljön blir inte bättre trots alla försök att göra det trevligt i omgivningarna. Börja med att lära boende vara rädda om naturen och andras egendom.
- Kvinna 25-44 år Stävja kattmissbruket, städa mer, kameraövervakade miljöstugor. Bättre sopnedkast för hushållssopor. Sätt socialbidragstagarna i arbete ex. med städning.
- Kvinna 18-24 år Jag skulle känna mig tryggare om man satte kodlås på dörrportarna som inte har det, så att vem som helst inte ska kunna hänga i trapphuset eller rättare sagt ha inträde i porten. Att varje gård ska kunna ha någon i veckan som bevakar, går runt i gården , kollar läget som t ex. lugna gatan eller någon

annan organisation.

- Man 25-44 år Till hyresvärd: Öppna fler tvättstugor där tätbefolkat område finns. Tack.
- Man 45-64 år Varför tar man in alla somalier i Rinkeby. Varför inte någon annanstans inom Stockholms kommun. Man får ingen plats att sitta eller ta sig någonstans på torget, vårdcentralen, kassaservice, cafeterior eller apoteket osv. Det här har inget mot somalier att göra, utan jag undrar bara varför det är så överbefolkat med just människor från Somalia i Rinkeby.
- Man 45-64 år Vi är nöjd med felanmälan, tvättstuga osv. Vi är inte nöjda med vårdcentralen. Barnen blir rädda av ungdomar som kör bil och motorcykel mitt i nätterna. Vi vill ha hemspråk , utbildning annars ingen framtid. Språkproblem.
- Kvinna 45-64 år Inget omdöme.
- Kvinna 25-44 år Jag som är hyresgäst är inte alls nöjd med hyresvärden. Det är ett privat område som heter Kvarnhjulet. Nästan varje år får vi besked om hyreshöjning. Allt annat som vi får löften för sker aldrig. En stor del av lägenheterna är ovårdade, fuktiga och ohälsosamma. Väldigt dålig miljö på gårdarna, dålig miljö för barnen, det finns ingenting de kan göra på gården. Förutom en sandlåda som har funnits i över 20 år, hur kul är det för barnen att leka i den.
- Kvinna 25-44 år Somalier smutsar ner jättemycket, dom skriker och spottar ute på gatorna. Vart man än går finns det somalier, det vore bättre om man blandar. Det stör våra barns framtid när det är fullt med invandrare, det skulle vara bättre om det skulle vara svenskar också.
- Man 25-44 år Jag är mycket orolig när jag ser många ungdomar som stannar vid tunnelbanan, inne och ute eller när jag tar ut pengar i bankomaten. Jag känner att det finns någon som förföljer mig.
- Man 25-44 år Det skulle vara bättre att bo i Rinkeby ifall det vore mindre rasism bland poliserna som patrullerar här ute.
- Man 25-44 år Ungdomar som kör motorcyklar när man sover. Festlokalerna stör också grannar. De borde stängas efter kl. 20.00. Det är viktigt att man kan sova på nätterna när man studerar eller jobbar. Socialen måste respektera de som behöver hjälp från dem. De ska kontakta personen innan de skriver avslag så att man får möjlighet att i tid rätta till efter sig.
- ? 45-64 år Integrationen är ett stort problem t.ex. somalier som koncentrerat sig här i Rinkeby - Tensta - Hjulsta, varför är det inte delat som i andra platser i stor Stockholm? Det finns

familjer som inte vet hur man lever i ett samhälle, först måste de få utbildning för att integrera sig.

- ? 65 år eller äldre Får man bukt med den dolda brottsligheten så minskar säkert våldsbrotten. Anonymiteten är orsaken till att folk kan fortsätta med brott. Folk borde lära sig och följa gängse regler.
- Man 25-44 år Det är många som bor i Rinkeby men de lever utanför det svenska samhället (många av dem är muslimer från mellanöstern) och jag är rädd att en dag kommer de att ha ett eget samhälle, det som de flyr ifrån, i Rinkeby. De behöver riktig integration.
- Man 25-44 år Jag vill att hyresvärderna inte tillåter bostadslösa att sova i trapporna eller vid hissarna i Rinkebysvängen 65-67. De kissar i hissen och trapporna. Tack.
- Kvinna 25-44 år Jag vill faktiskt berätta en positiv sida jag aldrig tror skulle varit så om jag bott i stan (city) eller Bredäng. Min pojkvän har tappat bort sin lur 2 ggr och fått tillbaka den utan problem. Hittaren sökte upp och återlämnade den. Har även lämnat bilen på gatan med nycklar i låset + verktyg och maskiner, i ca 20 min utan att något var borta. Det gäller även vårt MC-garage som stod på vid gavel i över ett dygn utan att något var borta, så allt är inte dåligt här.
- Kvinna 45-64 år Bättre städning i trapphuset, tvättstugan, sopstugan och ute. Ute ligger det mycket soppsåsar.
- Kvinna 45-64 år Jag trivs i Rinkeby sedan jag kom hit. Segregationen i samhället är inte bra för alla, framförallt för ungdomar som försöker hitta sin identitet. Självklart är det inte rättfärdigt att göra brott mot medmänniskor men det är inte bara i Rinkeby som brottsligheten ökar utan det är överallt.
- Kvinna 45-64 år Det luktar hemskt i trapporna.
- Man 25-44 år Föräldrar måste ta mer ansvar och veta vad sina barn gör utanför hemmet. Myndigheter måste ge föräldrarna mer frihet för att uppfostra sina barn på det sättet de uppfostrade innan de kom till Sverige (gäller invandrare). När föräldrarna får den här friheten och inte tar sitt fulla ansvar måste myndigheterna ha särskilda lagar för att straffa föräldrarna.
- Man 18-24 år Källarutrymmena borde verkligen förbättras, vågar inte använda dem.
- Kvinna 25-44 år Jag har en fråga och det är varför ni har samlat alla invandrare i ett område? Först blir vi isolerade från det svenska samhället, för det andra får vi alltid jättedåligt rykte när vi nämner att vi bor i Rinkeby, speciellt genom massmedia. Det viktigaste av allt

är att regeringen inte bryr sig så mycket om skolan i Rinkeby, varför?? När jag söker lägenhet i annat område t.ex. Sundbyberg svarar de aldrig de som bor i Rinkeby.

- Kvinna 25-44 år Det behövs verkligen mer städning, folk slänger ibland ut soppor med blöjor. Väldigtäckligt. Torget är lite tråkigt och grått, vi behöver fler matställen och restauranger. Jag trivs ganska bra med min lägenhet, men det är jobbigt att behöva gå hela vägen till Askesbykroken för att tvätta mina kläder. Tack för att ni bryr er.
- Kvinna 45-64 år Jag tycker att det borde finnas fler poliser ute, körkort borde kollas mera noggrant. När jag kört bil i Rinkeby har jag märkt att många inte följer trafikregler, tutar mycket och glömmer bort eller helt enkelt inte märker hastighetsbegränsningar, vilket jag tycker är viktigt. Känns som att vissa inte bryr sig.
- Kvinna 45-64 år Min hiss fastnar alltid i mellanrum. Jag och min man tycker att skolbarnen ska få städa minst 1 timme varje vecka i Rinkebyområdet för att lära sig att inte skräpa ner.
- Man 25-44 år Jag tycker egentligen att Rinkeby är ett bra ställe, men människor som bor här förstör området, som att slänga sopor på marken, grannar som skriker och bråkar hemma, tar inte ansvar för att städa i tvättstugorna. Om alla skulle ha tagit ett ansvar skulle allting varit perfekt i Rinkeby.
- Kvinna 25-44 år 29 b) Vuxna som följer folk hem från tunnelbanan. 38) Rinkeby har oförtjänt dåligt rykte. Min största otrygghet beror på våldsbrott som skett någon annanstans, ökade våldtäkter bl.a. Som jag tänker på. Jag är singelkvinna här och har aldrig blivit antastad, på 7 år!! Det känns tryggt till kl. 23.00, sen skulle jag vilja ha sällskap hem från T-banan men det har inte med Rinkeby att göra, utan våldet i stort.
- Man 25-44 år Mer idrottsanläggningar.
- Man 45-64 år Mycket stökigt vid tunnelbanan och vid Rinkeby centrum.
- Man 45-64 år Jag tycker att hyresvärderna inte gör något för att underhålla huset. Dålig städning och olåsta dörrar. Obehöriga har tillträde till trapphuset.
- 45-64 år Tycker ni borde ha som Sundbybergs kommun "tryggve". Anställda kvällspatrullerande som ger möjligheten att följa med hem så man slipper rädslan.
- Man 25-44 år Vet ej, ingen kommentar.
- Kvinna 45-64 år Man ska inte låta ungdomen vara ute sent på kvällarna tillsammans med kompisar för där börjar alla problem.

tillsammans med kompisar för där börjar alla problem.

- 45-64 år Hyran är jättehög i Rinkeby.
- Kvinna 25-44 år Styrkan i belysningen är alldeles för svag. Det är väldigt mörkt på kvällen/natten fast det finns många lampor. Gatubelysning.
- Man 45-64 år Jag vill att alla i Rinkeby ska hjälpa varandra så att det inte händer saker som inte bra.
- Kvinna 25-44 år Tack för er och för era tankar.
- Kvinna 45-64 år Fler poliser och väktare i Rinkeby, eventuellt i centrum. Förbättra centrum. Tack så mycket!
- Man 25-44 år Det är inte bra Kvarvalting AB. Det är inte bra kommunikation och superdyra med hyran.
- Kvinna 25-44 år Jag tycker att hyran är mycket hög och skolorna behöver mycket stöd för att satsa aktiviteter.
- Man 45-64 år Dessvärre kan ni nog inte utläsa mycket av mina svar. Jag är i stort sett bara hemma för att sova, tvätta och dylikt. Skiter fullständigt i var lägenheten (sängen) står om det är i Rinkeby eller Farsta eller annorstädes. Det enda som är bra här är att det är jag och inte grannarna som bestämmer när jag ska sova.
- Kvinna 25-44 år Hoppas att någon börjar fatta att det inte är bra att alla utlänningar är samlade på och samma ställe för det blir mycket konflikter och mycket brottslighet. Se till att barnen går i skolan så kan det gå något bättre för dem.
- Kvinna 25-44 år Jag är x år och har bott här hela mitt liv. När jag växte upp bestod Rinkeby av en jämn mix av svenskar och invandrare från hela världen. Jag har lärt mig respektera olika kulturer. Man var stolt över Rinkeby. Nu har jag själv bildat familj och ska flytta. Rinkeby är nu helt förstört och går inte att rädda. Balansen är rubbad. Det börjar på S!!! Jag vill att mina barn ska lära sig svenska, därav flytten.
- Kvinna 65 år eller äldre Rinkeby är en enda stor soptipp av brottslingar och våldtäktsmän, knarkare och inte minst tiggare. Det är en stadsdel som främst befolkas av bidragstagare och skattesmitare.
- Kvinna 25-44 år Vem kom på den briljanta idén att ha biblioteket stängt på söndagar? Skapa fler jobb! Ha söndagsöppet och kvällsöppet till 22-23.00. Visa filmer enda dagen folk är lediga. Brottslighet?? Sluta dalta med alla skitungar! Är man 15 år och snor saker eller slåss då är man mogen nog att fatta vad som är rätt och fel. Problemet är att man istället för att lära ut detta så sitter man

och daltar, drömmer.

- Kvinna 25-44 år Jag är arbetslös med två barn. Jag inte hitta ett enkelt jobb.
- Man 65 år eller äldre Det vore bra om ni monterade en videokamera framför varje lägenhet och källaren. Det vore också bra om ni inte samlade alla utlänningar på samma ställe.
- Kvinna 18-24 år Bättre belysning. Bättre lås och dörrar i husen. Varna alla tobaksförsäljare att inte sälja tobak till minderåriga.
- Kvinna 25-44 år Hyresvärderna - förening har inget positivt bemötande varken via telefon eller på något annat sätt. Inget nytt förekommer i lägenheterna, inget behövande. Behövs flera väktare och poliser i omgivningen. Trygg är man i Rinkeby men vet ändå aldrig vad som kan förekomma utomhus. Mera disciplin och regler i vår förort.
- Kvinna 18-24 år Jag vill bara säga att ni ska förbättra städningen i byggnaden för att jag tycker att vissa områden städas väldigt dåligt.
- Kvinna 25-44 år Jag tycker man borde sätta upp kameror för att ta itu med nedskräpning och vandalisering i portuppgångarna på husen. Vidare är jag mycket negativ till kvartersbutikerna eftersom jag tycker de bidrar starkt till nedsmutsningen av Rinkeby med pappers och kartongskräp.
- Man 25-44 år Bättre att regeringen ändrar system och inte samlar alla invandrare på ett ställe. Blanda svenskar och invandrare.
- Man 25-44 år Som ni ser jag har markerat dem rutorna som faller mest med brottslighet och osäkerhet att göra men samtidigt är min uppfattning att det känns inte så mycket en bra integration mångfall i alla fall i dem religiösa områdena. Har varit några gånger osams med det tänkanden. Tack!
- Kvinna 25-44 år Ge jobb till de som lever på socialen och om inte det går ge dem en praktikplats. Kontrollera personer som får socialbidrag eftersom de jobbar svart och på grund av dem så finns det inte jobb för unga. De jobben ska man ge till unga och de som bidragsfuskat ska tilldelas praktik.
- Kvinna 45-64 år Mer kontakt grannarna emellan, t ex grillfest på gården efter en gemensam städdag. Uppmuntra föräldrar att ha mer kontakt när det gäller barnuppfostran och gemensamma normer, tider osv.
- Kvinna 45-64 år Förut tyckte man att det var roligt att bo i Rinkeby men nuförtiden är det osäkert och otryggt. Det finns vissa som sitter och knarkar hemma hos sig. Har mycket dåliga gårdar. Det har blivit mycket invandrare.

- Kvinna 18-24 år Brottsligheten har ökat otroligt mycket det senaste året. Den som handlar med knark gör det öppet vid tunnelbanan och polisen är medveten om det men gör inget för då skulle de inte stått där. Kanske behöver man mer civila poliser som ser det civila folket ser i Rinkeby. Men jag tror aldrig att Rinkeby kommer att bli ett tryggt område. Alla flyttar pga det. När man sover så har man alltid rädsla i sig, när jag vaknar vilken del av min bil är borta?!
- Kvinna 25-44 år Att förbättra servicen därför vi betalar rätt tid hyran så vi tycker att vi förtjänar bättre service.
- Kvinna 25-44 år Jag känner mig mer trygg i Rinkeby under nätterna än vad jag känner mig i stan eller utanför. I Rinkeby finns det alltid någon som skulle hjälpa till ifall något skulle inträffa.
- Kvinna 25-44 år Jag har bott x år i Rinkeby och de har ändrats mycket i Rinkeby områden. Exempel för mycket somalia har flyttat till Rinkeby och jag känner mig verkligen inte att jag bor hemma eller i Sverige. Det kanske inte så mycket och säga ville bara skriva mina tankar.
- Man 18-24 år Jag vill bara tacka er för det här brevet.
- Kvinna 25-44 år Jag tror om polisen vill nollställa Rinkebys brott kan göra det. Varför låter man att några personer störa våran trygghet? Det är en fråga till myndigheterna.
- Man 25-44 år Hyresvärd (Fabega) är väldigt dåliga. Tycker att just i Rinkeby och andra utländska ställen missköts allt.
- Kvinna 45-64 år Jag har bott här i Rinkeby i x år. Och jag trivs här och tycker väldigt mycket om Rinkeby. Mina barn tycker också om Rinkeby. Men jag har inte snälla grannar.
- Kvinna 65 år eller äldre Jag vill inte att ni skickar mig mer formuleringar eftersom jag har svårt för att läsa och svara på frågor.
- Man 25-44 år Det räcker.
- Man 18-24 år Jag tycker att skolorna ska förändras, barnen kan inte ens tala korrekt svenska. Det är därför dom inte får något jobb. Då vänder dom sig till brottsligheten. Ta inte in fler invandrare hit, dom smutsar ned.
- Man 25-44 år I Rinkeby finns för mycket folk utan jobb!
- Kvinna 25-44 år Att tiden till felanmälan ska bli längre inte bara 2 tim/dag och vårdcentralens telefonbokning, att vara snabbare och trevligare.

Man 18-24 år Jag tycker att det borde finnas mer säkerhet i Rinkeby för de människor som kommer från några andra ställen. Att dom ska känna sig trygga och inte vara rädda när dom kommer hit till Rinkeby. Mycket hårdare straff för de som förstör skötsel i olika bostäder m m.

Kvinna 25-44 år Jag tycker att det ska vara varmare på vintern och att barnlekplatsen ska bli bättre.

Bilaga 2

Enkätresultat, samtliga undersökningsområden

I detta arbetsmaterial redovisas svar från ett urval av frågor från enkätundersökningen. Svaren redovisas undersökningsområdesvis.

I alla högerkolumner redovisas svaren från hela undersökningsområdet (Rinkeby).

Analys är genomförda för att se om det finns statistiskt säkerställda skillnader i svaren. Analyserna görs utifrån samtliga svar i hela undersökningsområdet. I de fall statistiskt säkerställda skillnader finns anges en formel från ett chi-två test efter tabellerna.

I samtliga tabeller anges procentandel av de svarande.

Antal i urval, antal personer i undersökningen, antal svarande, svarsfrekvens i procent.

	Totalt
Antal i urval	800
Antal personer i undersökningen	760
Antal svarande	344
Svarsfrekvens procent	45

Svarspersonernas bakgrund (n =344)

	Antal	Procent	
<i>Kön:</i>			
Man	149	47	
Kvinna	171	53	Bortfall: 24
<i>Ålder:</i>			
18 - 24 år	43	13	
25 - 44 år	144	42	
45 - 64 år	117	34	
65 år eller äldre	38	11	Bortfall: 2
<i>Civilstånd:</i>			
Gift/sammanboende	179	52	
Boende hos förälder/föräldrar	45	13	
Boende hos andra släktingar	3	1	
Boende hos vän eller vänner	7	2	
Ensamstående	94	27	
Änka/änkling	16	4	Bortfall: 1
<i>Huvudsaklig sysselsättning:</i>			
Förvärvsarbetande	131	38	
Egen företagare	20	6	
Hemmafru/hemmaman	17	5	
Studerande	60	17	
Arbetslös	41	12	
Förtidspensionär	44	13	
Ålderspensionär	42	12	Bortfall: 7
<i>Arbetsort:</i>			
I Rinkeby	42	22	
Utanför Rinkeby	151	78	
<i>Födelse land:</i>			
Sverige	96	28	
Annat nordiskt land	24	7	
Annat europeiskt land	57	17	
Utomeuropeiskt land	164	48	Bortfall: 3
<i>Föräldrars födelse land:</i>			
Båda födda i Sverige	55	16	
En född i Sverige och en utrikes	9	3	
Båda födda utrikes	276	81	Bortfall: 4
<i>Kvarboende:</i>			
0-1 år	18	5	
1-5 år	68	20	
5-10 år	48	14	
10 år eller mer	202	60	Bortfall: 8

Hemmavarande barn A (procent)

	UO 1 (n = 54)	UO 2 (n = 129)	UO 3 (n = 47)	UO 4 (n = 74)	Totalt (n = 319)
Ja	46	40	38	46	42
Nej	54	61	62	54	58

Frågan lyder: **Har du några hemmavarande barn?**

Hemmavarande barn B (procent)

	UO 1 (n = 39)	UO 2 (n = 82)	UO 3 (n = 26)	UO 4 (n = 52)	Totalt (n = 199)
Ja, i förskola/barnomsorg	33	21	35	25	26
Ja, i skola	31	22	23	23	24
Nej	36	57	42	52	50

Frågan lyder: **Har du barn i förskola/barnomsorg eller skola i Rinkeby?**

Hemförsäkring (procent)

	UO 1 (n = 72)	UO 2 (n = 140)	UO 3 (n = 48)	UO 4 (n = 80)	Totalt (n = 340)
Ja	83	81	90	78	82
Nej	10	16	6	15	13
Vet ej	7	3	4	8	5

Frågan lyder: **Har ert hushåll hemförsäkring?**

Utsatthet för brott (procent)

	UO 1 (n = 72)	UO 2 (n = 136)	UO 3 (n = 49)	UO 4 (n = 79)	Totalt (n = 336)
Ja	21	12	12	17	15
Nej	79	88	88	84	85

Frågan lyder: **Har du under de senaste tolv månaderna blivit utsatt för brott?**

Brottstyp (procent)

	UO 1 (n = 74)	UO 2 (n = 140)	UO 3 (n = 49)	UO 4 (n = 81)	Totalt (n = 344)
Våldsbrott	1	4	0	5	3
Stöldbrott	13	9	6	14	11
Skadegörelse	5	1	2	4	3
Annat brott	3	4	0	4	3

Frågan lyder: **Specificera det eller de brott du blivit utsatt för?**

Brottsplats (procent)

	UO 1 (n = 74)	UO 2 (n = 140)	UO 3 (n = 49)	UO 4 (n = 81)	Totalt (n = 344)
I Rinkeby	19	12	20	19	16
Annan plats i Stockholm	3	2	8	6	4
Utanför Stockholm	0	1	2	3	2

Frågan lyder: **Har du under de senaste tolv månaderna blivit utsatt för brott?**

Anmälningbenägenhet Polis (procent)

	UO 1 (n = 19)	UO 2 (n = 31)	UO 3 (n = 14)	UO 4 (n = 28)	Totalt (n = 92)
Ja, alla	47	39	57	43	45
Ja, vissa	11	3	7	4	5
Nej	42	58	36	54	50

Frågan lyder: **Anmälde du det eller de brott du drabbades av under de senaste tolv månaderna till polisen?**

Anmälningbenägenhet Hyresvärd/bostadsrättsföreningen (procent)

	UO 1 (n = 19)	UO 2 (n = 31)	UO 3 (n = 13)	UO 4 (n = 27)	Totalt (n = 90)
Ja, alla	16	23	23	19	20
Ja, vissa	11	7	8	4	7
Nej	74	71	69	78	73

Frågan lyder: **Anmälde du det eller de brott du drabbades av under de senaste tolv månaderna till hyresvärd/bostadsrättsföreningen?**

Brottslighet som problem (procent)

	UO 1 (n = 70)	UO 2 (n = 135)	UO 3 (n = 49)	UO 4 (n = 78)	Totalt (n = 332)
Stort problem	57	56	55	65	58
Litet problem	36	33	35	22	31
Inget problem	7	11	10	13	11

Frågan lyder: **Tycker du att den brottslighet som finns i Rinkeby är ett stort, litet eller inget problem?**

Trygghetsupplevelse A (procent)

	UO 1 (n = 70)	UO 2 (n = 135)	UO 3 (n = 47)	UO 4 (n = 81)	Totalt (n = 333)
Trygg	31	34	36	33	34
Otrygg	40	36	28	48	38
Går ej ut	29	30	36	19	28

Frågan lyder: **Om du går ut ensam sent en kväll i Rinkeby, hur känner du dig då?**

Trygghetsupplevelse, kön och ålder (procent)

	Trygg	Otrygg	Går ej ut
<i>Kön:</i>			
Man (n = 147)	46	34	20
Kvinna (n = 164)	22	46	32
<i>Ålder:</i>			
18 - 24 år (n = 43)	51	42	7
25 - 44 år (n = 143)	36	41	23
45 - 64 år (n = 110)	29	41	30
65 år eller äldre (n = 36)	19	17	64
Alla (n = 333)	34	38	28

Kommentar: Frågan löd: Om du går ut ensam sent en kväll i Rinkeby, hur känner du dig då?

Kön: (chi-två=21.0, df=2, p<.000)

Ålder: (chi-två=36.9, df=6, p<.000)

Trygghetsupplevelse B (procent)

	UO 1 (n = 30)	UO 2 (n = 54)	UO 3 (n = 29)	UO 4 (n = 37)	Totalt (n = 150)
P.g.a. rädsla att utsättas för brott	63	61	79	57	64
Annan anledning	37	39	21	43	36

Frågan lyder: **Varför går du inte ut ensam sent på kvällen i Rinkeby?**

Möjlighet att påverka trygghet (procent)

	UO 1 (n = 70)	UO 2 (n = 133)	UO 3 (n = 45)	UO 4 (n = 75)	Totalt (n = 323)
Ja	44	41	49	53	46
Nej	56	59	51	47	54

Frågan lyder: **Tror du att du har möjlighet att påverka din trygghet i bostadsområdet?**

Oro för att utsättas för våldsbrott (procent)

	UO 1 (n = 71)	UO 2 (n = 140)	UO 3 (n = 46)	UO 4 (n = 80)	Totalt (n = 337)
Ja, mycket ofta	7	16	13	21	15
Ja, ganska ofta	16	21	20	14	18
Ja, någon enstaka gång	30	33	28	29	31
Nej, nästan aldrig	25	17	20	20	20
Nej, aldrig	23	12	20	16	16

Frågan lyder: **Oroar du dig för att bli utsatt för något våldsbrott i ditt bostadsområde?**

Oro för att utsättas för stöldbrott (procent)

	UO 1 (n = 73)	UO 2 (n = 138)	UO 3 (n = 47)	UO 4 (n = 81)	Totalt (n = 339)
Ja, mycket ofta	18	30	21	33	27
Ja, ganska ofta	22	20	34	16	22
Ja, någon enstaka gång	34	33	19	22	29
Nej, nästan aldrig	14	11	15	16	13
Nej, aldrig	13	6	11	12	9

Frågan lyder: Oroar du dig för att bli utsatt för något stöldbrott i ditt bostadsområde?

Oro för att utsättas för skadegörelse (procent)

	UO 1 (n = 73)	UO 2 (n = 139)	UO 3 (n = 48)	UO 4 (n = 81)	Totalt (n = 341)
Ja, mycket ofta	14	25	21	19	21
Ja, ganska ofta	27	29	27	21	26
Ja, någon enstaka gång	23	27	25	32	27
Nej, nästan aldrig	19	11	17	14	14
Nej, aldrig	16	9	10	15	12

Frågan lyder: Oroar du dig för att bli utsatt för någon skadegörelse i ditt bostadsområde?

Möjlighet till trygg parkering (procent)

	UO 1 (n = 71)	UO 2 (n = 134)	UO 3 (n = 48)	UO 4 (n = 80)	Totalt (n = 333)
Ja, alltid	16	6	2	8	8
Ja, ofta	28	26	35	21	27
Ja, någon enstaka gång	7	23	10	10	15
Nej, nästan aldrig	16	10	23	25	17
Nej, nästan aldrig	10	12	15	19	14
Har ingen uppfattning	24	22	15	18	20

Frågan lyder: Anser du att det går att parkera en bil på en trygg plats i ditt bostadsområde?

(chi-två=33.4, df=15, p<.004)

Parkeringsplats (procent)

	UO 1 (n = 70)	UO 2 (n = 138)	UO 3 (n = 46)	UO 4 (n = 80)	Totalt (n = 334)
Hyrd parkering i garage	33	36	17	39	33
Hyrd parkering utomhus	14	16	33	14	17
Gatuparkering	1	7	7	5	5
Jag/vi har ingen bil	51	42	44	43	44

Frågan lyder: Om du eller din familj har en bil, hur står den vanligtvis parkerad i ditt bostadsområde?

Stora problem (procent)

	UO 1 (n = 74)	UO 2 (n = 140)	UO 3 (n = 49)	UO 4 (n = 81)	Totalt (n = 344)
Nedskräpning	57	67	57	62	62
Skadegörelse	46	56	55	48	52
Våld eller hot om våld	32	39	29	46	38
Inbrott i bostäder, källare eller vindar	64	66	67	73	67
Brott mot bilar eller motorcyklar	28	41	37	46	38
Cykelstölder	24	29	43	40	32
Berusede eller drogpåverkade personer utomhus	30	41	22	41	36
Ungdomsgång som bråkar och stör	49	49	49	56	51
Störande grannar	20	27	16	36	26
Kamphundar eller andra stora hundar	22	29	6	24	23
Buskörning med moped eller motorcykel	51	49	61	51	52
Buskörning med bil	19	21	43	25	25
Bilkörning inne i bostadsområdet	32	34	51	33	36
Handel med narkotika	38	44	29	53	42
Illegalt spel	3	7	8	12	8
Prostitution	4	6	0	4	4
Bråk i anslutning till restauranger	7	11	0	12	9
Något annat	1	9	14	11	9

Frågan lyder: **Om du tycker att någon av följande saker är stora problem i Rinkeby så kan du markera det nedan. Flera svarsalternativ kan markeras.**

Kamphundar eller andra stora hundar: (chi-två=11.1, df=3, p<.011)

Buskörning med bil: (chi-två=10.8, df=3, p<.013)

Handel med narkotika: (chi-två=8.3, df=3, p<.040)

Otrygga platser A (procent)

	UO 1 (n = 69)	UO 2 (n = 132)	UO 3 (n = 47)	UO 4 (n = 75)	Totalt (n = 323)
Ja	51	62	49	53	56
Nej	49	38	51	47	44

Frågan lyder: **Känner du dig ibland orolig för att vistas på vissa platser i din stadsdel?**

Otrygga platser i närmiljön (procent)

	UO 1 (n = 74)	UO 2 (n = 140)	UO 3 (n = 49)	UO 4 (n = 81)	Totalt (n = 344)
I bostaden	7	3	8	9	6
I trapphuset	12	16	2	14	13
På gården	8	9	12	10	10
På gatan utanför bostaden	11	16	16	21	16
I källaren	22	32	22	36	29
I tvättstugan	8	9	27	21	14
På parkeringsplatsen	3	8	4	12	7
I garaget	7	16	8	14	13

Frågan lyder: **Känner du dig ibland orolig för att vistas på vissa platser i din stadsdel? Om svaret är Ja, på vilka platser? Flera svarsalternativ kan markeras.**

I tvättstugan: (chi-två=15.3, df=3, p<.002)

Stora problem i Rinkeby (procent)

	UO 1 (n = 74)	UO 2 (n = 140)	UO 3 (n = 49)	UO 4 (n = 81)	Totalt (n = 344)
Vid T-banestationen i Rinkeby	37	42	39	37	39
I anslutning till Rinkebytorget	28	27	25	30	28
Vid Parkleken Hinderstorp	4	7	2	9	6
Vid Parkleken Rinken (parken norr om Rinkebyskolan)	10	8	14	11	10
Vid Norra stadsparken (parken norr om Rinkebytorget mot E4)	3	10	4	9	7
Vid Södra stadsparken (parken söder om torget mot Bromsten)	3	5	2	7	5
Vid området kring OK i Östra Rinkeby	11	16	12	19	15
I Tenstadalen	5	12	10	11	10
I anslutning till Rinkebyskolan	14	15	20	15	15
I anslutning till Bredbyskolan	1	4	14	11	7
I anslutning till Knutbyskolan	0	6	8	15	7
I anslutning till Kvarnbyskolan	0	6	8	9	6
I anslutning till Askebyskolan	1	4	8	6	5
I anslutning till Folkets hus	8	8	8	6	8
I anslutning till Knutby bollplan	0	6	2	9	5
Vid Rinkebyplan	10	7	2	12	8
Vid Rinkeby Allé	4	10	6	14	9
Annan plats	1	6	0	6	4

Frågan lyder: **Känner du dig ibland orolig för att vistas på vissa platser i din stadsdel? Om svaret är Ja, på vilka platser? Flera svarsalternativ kan markeras.**

I anslutning till Bredbyskolan: (chi-två=11.7, df=3, p<.008)

I anslutning till Knutbyskolan: (chi-två=12.3, df=3, p<.006)

Kännedom om det brottsförebyggande rådet i Rinkeby A (procent)

	UO 1 (n = 64)	UO 2 (n = 126)	UO 3 (n = 43)	UO 4 (n = 69)	Totalt (n = 302)
Ja	30	22	12	15	21
Nej	70	78	88	86	80

Frågan lyder: **Känner du till det brottsförebyggande rådet i Rinkeby?**

Kännedom om det brottsförebyggande rådet i Rinkeby B (procent)

	UO 1 (n = 42)	UO 2 (n = 65)	UO 3 (n = 19)	UO 4 (n = 39)	Totalt (n = 165)
Ja	33	31	11	28	29
Nej	67	69	90	72	72

Frågan lyder: **Känner du till åtgärder som genomförts tack vare brottsförebyggande rådet i Rinkeby?**

Synliga poliser (procent)

	UO 1 (n = 70)	UO 2 (n = 140)	UO 3 (n = 40)	UO 4 (n = 81)	Totalt (n = 340)
Några gånger per dag	6	11	4	10	9
Några gånger per vecka	20	19	29	19	21
Några gånger per månad	19	27	31	21	24
Mindre än en gång per månad	21	17	18	21	19
Nästan aldrig	34	26	18	30	27

Frågan lyder: **Hur ofta ser du polis patrullera till fots eller med fordon i ditt bostadsområde?**

Vilja att vittna (procent)

	UO 1 (n = 72)	UO 2 (n = 140)	UO 3 (n = 48)	UO 4 (n = 80)	Totalt (n = 340)
Ja, självklart	49	52	50	46	50
Ja, kanske. Beror på situationen	24	27	35	35	29
Nej, troligen inte	10	6	6	5	7
Nej, inte under några omständigheter	1	4	2	0	2
Vet ej	17	11	6	14	12

Frågan lyder: **Tänk dig att du ser en okänd person misshandla en annan okänd person. Kan du tänka dig att berätta om vad du sett för polisen?**

Flyttplaner A (procent)

	UO 1 (n = 71)	UO 2 (n = 138)	UO 3 (n = 48)	UO 4 (n = 80)	Totalt (n = 337)
Nej, inga sådana planer alls	31	28	19	31	28
Nej, inga allvarliga sådana planer	30	20	38	26	26
Ja, jag har allvarliga sådana planer	27	35	38	23	31
Ja, jag har bestämt mig för att flytta inkom kort	13	17	6	20	15

Frågan lyder: **Har du planer på att flytta från Rinkeby?**

Flyttplaner B (procent)

	UO 1 (n = 33)	UO 2 (n = 78)	UO 3 (n = 28)	UO 4 (n = 40)	Totalt (n = 179)
Har helt andra orsaker än brottslighet och otrygghet	30	47	32	35	39
Brottslighet och otrygghet är inte någon av de viktigaste orsakerna	15	13	11	13	13
Brottslighet och otrygghet är en av de viktigaste orsakerna	39	32	43	40	37
Brottslighet och otrygghet är den helt dominerande orsaken.	15	8	14	13	11

Frågan lyder: **Vad beror dina planer på att flytta från Rinkeby på?**

Åtgärder för att öka tryggheten och säkerheten A (procent)

	UO 1 (n = 70)	UO 2 (n = 132)	UO 3 (n = 48)	UO 4 (n = 78)	Totalt (n = 328)
Ja	77	83	81	69	78
Nej	1	2	0	8	3
Vet ej	21	16	19	23	19

Frågan lyder: **Tycker du att något bör göras för att öka tryggheten och säkerheten i Rinkeby?**

Åtgärder för att öka tryggheten och säkerheten B (procent)

	UO 1 (n = 74)	UO 2 (n = 140)	UO 3 (n = 49)	UO 4 (n = 81)	Totalt (n = 344)
Fler poliser	64	66	67	54	63
Fler väktare	39	44	43	37	41
Mer vuxenvandring	26	33	39	31	32
Mer grannsamverkan mot brott	27	34	39	32	33
Bättre belysning utomhus	42	49	57	40	46
Säkrare lås och dörrar i husen	35	47	45	51	45
Bättre städning	28	48	45	38	41
Ökad satsning på skolan	30	42	43	41	39
Fler fritidsaktiviteter för barn och ungdomar	45	52	53	42	48
Fler fritidsaktiviteter för vuxna	23	23	18	28	24
Fler mötesplatser där folk kan träffas	19	23	27	38	26
Ökat eget ansvar för skötseln av huset	16	24	20	22	21
Åtgärder för att minska arbetslösheten	47	61	51	54	55
Fler vräkningar av störande grannar	16	24	22	27	23
Tryggare parkeringsmiljöer	19	29	22	35	27
Föräldrautbildning/ familjestöd	23	29	29	40	30
Mindre alkoholutskänkning/ färre krogar	14	16	14	26	17
Kameraövervakning på vissa platser	49	50	51	53	51
Hårdare straff för brottslingar	45	54	57	49	52
Snabba reaktioner mot ungdomsbrottslingar	50	59	51	41	52
Bättre hjälp och stöd till brottsoffer	35	49	43	42	40
Något annat	5	4	4	5	4

Frågan lyder: **Vad tycker du bör göras för att öka tryggheten och säkerheten i Rinkeby. Flera svarsalternativ kan markeras.**

Fler mötesplatser där folk kan träffas: (chi-två=0.0, df=3, p<.030)

Bättre städning: (chi-två=8.2, df=3, p<.043)

Avstår från kollektivtrafik (procent)

	UO 1 (n = 71)	UO 2 (n = 137)	UO 3 (n = 47)	UO 4 (n = 80)	Totalt (n = 335)
Ja	20	20	30	18	21
Nej	72	73	60	78	72
Åker aldrig, men av andra orsaker	9	7	11	5	8

Frågan lyder: **Händer det att du låter bli att åka buss eller tunnelbana för att du känner dig otrygg?**

Avstår från att besöka Rinkebytorget (procent)

	UO 1 (n = 72)	UO 2 (n = 138)	UO 3 (n = 48)	UO 4 (n = 80)	Totalt (n = 338)
Ja	11	23	29	23	21
Nej	85	73	69	76	76
Besöker aldrig, men av andra orsaker	4	4	2	1	3

Frågan lyder: **Händer det att du låter bli att besöka Rinkebytorget för att du känner dig otrygg?**

Upplevelse av brottslighet (procent)

	UO 1 (n = 72)	UO 2 (n = 135)	UO 3 (n = 49)	UO 4 (n = 78)	Totalt (n = 334)
Ökat	32	30	37	44	35
I stort oförändrad	24	22	22	13	20
Minskat	7	12	4	10	9
Har ingen uppfattning	38	36	37	33	36

Frågan lyder: **Upplever du att brottsligheten i Rinkeby har ökat eller minskat de senaste två åren?**

Personlig trygghetskänsla (procent)

	UO 1 (n = 71)	UO 2 (n = 137)	UO 3 (n = 48)	UO 4 (n = 79)	Totalt (n = 335)
Ökat	4	18	13	14	13
I stort oförändrad	47	37	27	33	36
Minskat	28	26	35	29	28
Har ingen uppfattning	21	20	25	24	22

Frågan lyder: **Har din personliga känsla av trygghet i Rinkeby ökat eller minskat de senaste två åren?**

Grannkontakt (procent)

	UO 1 (n = 71)	UO 2 (n = 140)	UO 3 (n = 49)	UO 4 (n = 80)	Totalt (n = 340)
Mycket god	31	16	45	19	24
Ganska god	30	52	27	50	43
Inte särskilt god	11	13	14	11	12
Har ingen kontakt alls	28	19	14	20	21

Frågan lyder: **Hur är din kontakt med dina grannar?**

(chi-två=28.4, df=9, p<.001)

Bra att bo hos hyresvärd/bostadsrättsförening (procent)

	UO 1 (n = 72)	UO 2 (n = 140)	UO 3 (n = 49)	UO 4 (n = 78)	Totalt (n = 339)
Mycket bra	44	22	27	28	29
Ganska bra	33	64	47	55	53
Inte särskilt bra	11	13	20	13	14
Inte bra alls	11	1	6	4	5

Frågan lyder: **Allmänt sett, hur bra tycker du att det är att bo hos din nuvarande hyresvärd/bostadsrättsförening?**

Bra att bo i Rinkeby (procent)

	UO 1 (n = 72)	UO 2 (n = 139)	UO 3 (n = 48)	UO 4 (n = 80)	Totalt (n = 339)
Mycket bra	21	10	15	23	16
Ganska bra	54	56	56	44	53
Inte särskilt bra	18	25	19	21	22
Inte bra alls	7	9	10	13	10

Frågan lyder: **Allmänt sett, hur bra tycker du att det är att bo i Rinkeby?**

Rinkebys anseende (procent)

	UO 1 (n = 68)	UO 2 (n = 128)	UO 3 (n = 46)	UO 4 (n = 77)	Totalt (n = 319)
Mycket högt	7	6	9	7	7
Ganska högt	41	37	24	36	36
Inte särskilt högt	34	41	46	36	39
Inte alls högt	18	16	22	21	19

Frågan lyder: **Vilket anseende, eller betyg, anser du att Rinkeby förtjänar i det stora hela hos Stockholms befolkning?**

Positivt med att bo i Rinkeby (procent)

	UO 1 (n = 74)	UO 2 (n = 140)	UO 3 (n = 49)	UO 4 (n = 81)	Totalt (n = 344)
Grannsämjan	18	17	29	11	17
Många vänner i Rinkeby	42	45	47	54	47
Närhet till släkt och familj	39	34	42	56	42
Närhet till arbete eller studier	22	33	22	28	28
Kommunikationerna (tunnelbana och buss)	51	52	51	63	54
Närhet till centrala Stockholm	55	54	51	53	54
Affärerna	43	41	37	54	44
Skolan	19	19	10	24	19
Förskolan/barnomsorgen	18	14	10	16	15
Biblioteket	31	32	20	41	32
Medborgarkontoret	23	22	14	40	25
Äldreomsorgen	7	13	8	14	11
Vårdcentralen	38	31	25	37	33
Tandläkaren	22	28	16	31	26
Idrottsanläggningarna	12	11	8	19	13
Miljön och naturen	31	30	41	26	31
Bostadskvarteren	5	9	6	5	7
Restaurangerna	4	7	4	11	7
Hyresvärden	24	23	12	16	20
Bostadsrättsföreningen	5	3	8	7	5
Det känns tryggt och säkert	11	11	12	17	13
Något annat	10	4	2	3	5
Det finns inget positivt med att bo i Rinkeby	7	11	4	6	9

Frågan lyder: **Vad tycker du är positivt med att bo i Rinkeby? Flera svarsalternativ kan markeras.**

Medborgarkontoret: (chi-två=12.7, df=3, p<.005)

Närhet till släkt och familj: (chi-två=9.9, df=3, p<.020)

Negativt med att bo i Rinkeby (procent)

	UO 1 (n = 74)	UO 2 (n = 140)	UO 3 (n = 49)	UO 4 (n = 81)	Totalt (n = 344)
Grannsämjan	7	11	4	6	8
Få eller inga vänner i Rinkeby	18	11	14	6	12
Få eller inga familjemedlemmar eller släktingar i Rinkeby	23	10	18	6	13
Kommunikationerna (tunnelbana och buss)	1	3	4	1	2
Trafiksituationen	10	16	27	7	14
Affärerna	15	20	6	11	15
Skolan	18	10	22	9	13
Förskolan/barnomsorgen	5	6	12	3	6
Kommunal/offentlig service i övrigt	14	14	18	10	14
Miljön	18	31	20	31	27
Bostadskvarteren	11	14	18	4	12
Restaurangerna	8	16	12	10	13
Avstånd till arbete eller studier	11	4	6	7	6
Hysesvärden	16	12	16	7	13
Bostadsrättsföreningen	3	4	2	4	3
Det känns otryggt och osäkert	28	41	31	37	36
Brottligheten	43	56	47	53	51
Något annat	10	8	4	5	7
Det finns inget negativt med att bo i Rinkeby	11	10	12	20	13

Frågan lyder: Vad tycker du är negativt med att bo i Rinkeby? Flera svarsalternativ kan markeras.

Få eller inga familjemedlemmar eller släktingar i Rinkeby: (chi-två=12.1, df=3, p<.007)

Trafiksituationen: (chi-två=11.0, df=3, p<.012)

Bostadskvarteren: (chi-två=8.1, df=3, p<.043)

Åsikter om skötsel av offentlig miljö (procent)

	UO 1 (n = 71)	UO 2 (n = 135)	UO 3 (n = 48)	UO 4 (n = 78)	Totalt (n = 332)
Mycket bra	23	11	10	14	14
Ganska bra	48	59	40	55	53
Inte särskilt bra	20	22	31	23	23
Inte bra alls	10	9	19	8	10

Frågan lyder: Allmänt sett, vad tycker du om skötseln av hus, planteringar, bänkar och lekplatser i ditt bostadsområde?

Nöjd med livet (procent)

	UO 1 (n = 72)	UO 2 (n = 136)	UO 3 (n = 46)	UO 4 (n = 78)	Totalt (n = 332)
Mycket nöjd	17	19	26	23	21
Ganska nöjd	64	57	57	55	58
Inte särskilt nöjd	17	21	9	18	18
Inte alls nöjd	3	4	9	4	4

Frågan lyder: Hur nöjd är du på det hela taget med det liv du lever?

Föreningsmedlemskap A (procent)

	UO 1 (n = 73)	UO 2 (n = 136)	UO 3 (n = 46)	UO 4 (n = 74)	Totalt (n = 329)
Ja, aktiv medlem i minst en	23	21	30	26	24
Ja, passiv medlem	12	17	11	7	13
Nej	64	63	59	68	64

Frågan lyder: **Är du medlem i någon förening?**

(chi-två=13.8, df=6, p<.032)

Föreningsmedlemskap B (procent)

	UO 1 (n = 74)	UO 2 (n = 140)	UO 3 (n = 49)	UO 4 (n = 81)	Totalt (n = 344)
Studieförbund/ studiecirkel	4	4	4	1	4
Idrotts- eller friluftsförening	11	9	8	5	8
Politiskt parti (även kvinno- och ungdomsförbund)	7	8	2	0	5
Hyresgästförening	16	16	14	10	15
Bostadsrättsförening	0	2	4	1	2
Pensionärsförening	3	4	6	3	4
"Invandrarförening"	11	15	10	17	14
Kyrklig församling/ religiös förening	7	14	6	10	11
Kultur- (musik, dans, teater etc.) eller hobbyförening	10	8	12	4	8
Humanitär hjälporganisation	11	11	4	5	8
Annan förening	7	7	16	7	8

Frågan lyder: **Ange i vilken /vilka föreningar du är medlem i.**

Politiskt parti: (chi-två=8.1, df=3, p<.043)

Bilaga 3

Områdesindelning

Administrativt delas Stockholm bland annat in i stadsdelar och basområden. I Rinkeby finns två basområden (Norra och Södra Rinkeby). För att möjliggöra en mer detaljerad analys av svaren har vi valt att i denna kartläggning dela in Rinkeby i fler områden som vi kallar undersökningsområden (UO). Basområdet Norra Rinkeby motsvarar UO 1 och 2 och Basområdet Södra Rinkeby motsvarar UO 3 och 4.

Indelning av undersökningsområden i Rinkeby

Undersöknings- område	Gatuadress
UO 1	Askebykroken Fornbyvägen Hällbybacken Nybykroken Ovanbygränd Stavbygränd Stenbygränd
UO 2	Degerbygränd Gamlebyplan Hinderstorpsgränd Kuddbygränd Lillbybacken Rinkebysvängen Skårbygränd Svennebygränd Västerby Backe
UO 3	Bredbyplan Mellanbyplan Rinkebystråket 1-41 Storbyplan Sunnanbyplan Sörbyplan

UO 4

- Axbyplan
- Gärdebyplan
- Knutbygränd
- Ljungbyplan
- Mjölbyplan
- Osbyringen
- Vimmerbyplan
- Visbyringen

Karta över undersökningsområdena i Rinkeby

